

INTEGROVANÝ PLÁN ROZVOJE BROUMOVSKA

2007 - 2013



prosinec 2007

Seznam zkratek

CEP	Centrum evropského projektování
ČOV	čistírna odpadních vod
ČR	Česká republika
DSO	dobrovolný svazek obcí
EAFRD	Evropský zemědělský fond pro rozvoj venkova
ERDF	Evropský fond pro regionální rozvoj
ESF	Evropský sociální fond
EU	Evropská unie
FM EHP/Norska	Finanční mechanismus Evropského hospodářského prostoru a Norska
FS (CF)	Fond soudržnosti (Kohezní fond)
CHKO	chráněná krajinná oblast
IPRB	Integrovaný plán rozvoje Broumovska
IREDO	Integrovaná REgionální DOprava
MAS	místní akční skupina
NNO	nestátní neziskové organizace
NRP	Národní rozvojový plán
NSRR	Národní strategický referenční rámec
NUTS II SV	Region soudržnosti NUTS II Severovýchod
OP	operační program
OPPI	Operační program Podnikání a inovace
OPVK	Operační program Vzdělávání pro konkurenceschopnost
OPŽP	Operační program Životní prostředí
PD	prováděcí dokument
PRV	Program rozvoje venkova
PS	pracovní skupina
ROP	Regionální operační program
SFŽP	Státní fond životního prostředí
SWOT	analýza silných a slabých stránek, příležitostí a hrozeb
TR	transformovna
TS	trafostanice
ÚP	územní plán(y)
ÚSES	územní systém ekologické stability
VSVČ	Vodárenská soustava Východní Čechy
VÚC	vyšší územní celek

OBSAH

Úvod	5
Analýza současného stavu	7
Obyvatelstvo	7
Ekonomika	7
Cestovní ruch	8
Občanská vybavenost a volný čas	8
Zemědělství	9
Životní prostředí	9
Technická infrastruktura	10
Doprava	10
SWOT analýza	12
Strategie IPRB a stanovení priorit	15
Východiska strategie	15
Popis strategie IPRB	15
Vize a globální cíl	16
Návaznost IPRB na zastřešující strategické dokumenty	17
Struktura IPRB	18

.....	19
Prioritní osa 1. Cestovní ruch a volný čas	20
Prioritní osa 2. Doprava.....	25
Prioritní osa 3. Podnikatelské prostředí a zemědělství	28
Prioritní osa 4. Infrastruktura a životní prostředí	31
Prioritní osa 5. Občanská vybavenost a kvalita života	34
Možnosti financování.....	37
Finanční zdroje a operační programy	37
Databáze projektových záměrů IPRB	40
Přílohy	57
FORMULÁŘ PROJEKTOVÉ FÍŠE	58
VYBRANÉ PROJEKTOVÉ FÍŠE	60
SEZNAM ČLENŮ PRACOVNÍ SKUPINY	88

Úvod

Strukturální fondy EU dávají regionům ČR ojedinělou možnost financovat zásadní rozvojové aktivity. Pro získání těchto prostředků musí regiony vyladit své rozvojové plány s prioritami vyšších celků a připravit projekty, které jsou propojené do ucelených logických záměrů a zajišťují rozvoj určených území. Kombinují se zde „tvrdé“ investiční projekty s „měkkými“ vzdělávacími a marketingovými projekty. Broumovsko má zpracovanou strategii rozvoje včetně vize a hledá způsoby, jak jí efektivně naplnit.

Broumovsko díky své příhraniční poloze a izolovanosti v Broumovském výběžku a s tím spojených problémových specifik vyžaduje integrovaný přístup při řešení rozvojového potenciálu svého území v následujících letech. „Integrovaný plán rozvoje Broumovska 2007 - 2013“ (dále jen IPRB) je základním dokumentem především pro efektivní implementaci prostředků politiky hospodářské a sociální soudržnosti Evropské unie v novém programovém období 2007 – 2013 pro tento region. Svým charakterem je dokumentem implementačním, který vychází ze Strategie rozvoje území Broumovska (SURPMO, 2007) rozpracováním na konkrétní realizační úkoly, a to v úzké vazbě na využití prostředků regionální politiky EU v letech 2007 – 2013. Cílem integrovaného plánu je maximálně přizpůsobit jednotlivé plánované akce připravovaným intervencím z fondů EU a zajistit maximální využití těchto prostředků pro celý region.

Integrovaný plán rozvoje Broumovska 2007 -13 byl zpracován na základě smlouvy ze dne 12.dubna 2007 mezi zadavatelem Dobrovolným svazkem obcí Broumovsko a zpracovatelem Centrem evropského projektování z Hradce Králové.

Broumovsko je ucelené území Broumovského výběžku ležící v Královéhradeckém kraji vymezené na severu státní hranicí s Polskou republikou a na jihu Broumovskými stěnami. Přírodním centrem regionu je město Broumov. Mezi ostatní města patří Meziměstí, Teplice nad Metují, Adršpach a obce Božanov, Hejtmánkovice, Heřmánkovice, Hynčice, Jetřichov, Křinice, Martínkovice, Otovice, Šonov a Vernéřovice. Celkem zde žije 17 318 obyvatel na území o rozloze 259,4 km². Hustota osídlení na Broumovsku tak činí 66,8 obyv./km². Celé území patří do Chráněné krajinné oblasti Broumovsko vyhlášené v roce 1991.

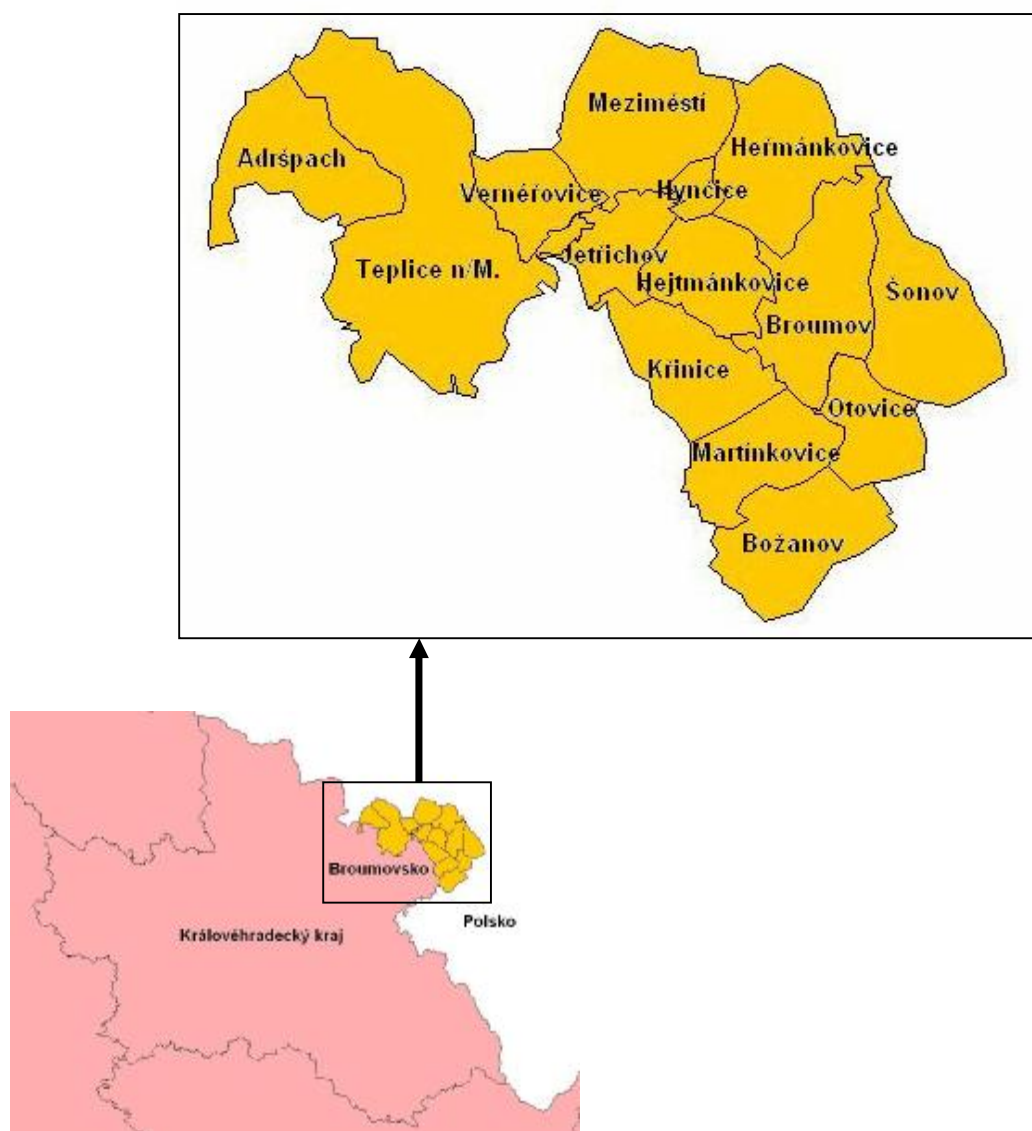
Tab. Přehled obcí Broumovska včetně počtu obyvatel v roce 2006

Obec	Počet obyvatel
Adršpach	518
Božanov	361
Broumov	8085
Hejtmánkovice	652
Heřmánkovice	504
Hynčice	202
Jetřichov	430
Křinice	389
Martínkovice	554
Meziměstí	2780
Otovice	398
Šonov	288
Teplice nad Metují	1779
Vernéřovice	378

Celkem 14 obcí	17 318
----------------	--------

Zdroj: ČSÚ, 2006

Obr. Poloha Broumovska v rámci Královéhradeckého kraje a přehled členských obcí



Zdroj: GIS

Dobrovolný svazek obcí (DSO) Broumovsko (dříve Sdružení měst a obcí Broumovska, Policka a Teplicka) vznikl roku 1997 v zájmu spolupráce obcí při řešení společenských a hospodářských problémů venkovského prostoru a kvality života, při ochraně přírody a krajiny a kulturního dědictví. Jednou z trvalých činností sdružení je také propagace oblasti Broumovska a Teplicka jako turistického cíle i jako prostoru pro podnikatelskou činnost.

Na území DSO byla v roce 2005 založena Místní akční skupina Broumovsko+. Účelem tohoto občanského sdružení je všestranná podpora trvale udržitelného rozvoje území daného působností sdružení - venkovského regionu, a to zejména činnostmi ve prospěch obcí, neziskových organizací,

drobných podnikatelů, malých a středních podniků a dalších subjektů na území působnosti sdružení, s ohledem na ochranu přírody a krajiny. Sdružení vytváří a naplňuje rozvojové koncepce a strategie a rozvíjí mezisektorovou spolupráci.

V rámci procesu tvorby IPRB byla ustanovena Pracovní skupina, jejíž členové byli zástupci DSO Broumovsko a MAS Broumovsko+, ale i další zástupci veřejného, podnikatelské a neziskového sektoru na území regionu, diskutující nad zaměřením IPRB.

Analýza současného stavu¹

Obyvatelstvo

Při sčítání lidu, domů a bytů k 1. 3. 2001 žilo na Broumovsku 17684 obyvatel. Počet obyvatel obcí Broumovska za posledních pět let klesá. Maximálního počtu obyvatel dosahovalo Broumovsko v období těsně před začátkem 1. světové války, kdy zde bydlelo více než 35 tis. osob. Největší úbytek, který byl způsoben odsunem osob německé národnosti, nastal po druhé světové válce. Po roce 1950 venkovské obce významně ztrácely, rostla především města.

O obyvatelstvu Broumovska z hlediska migračních pohybů lze hovořit jako o obyvatelstvu málo stabilním. Téměř polovina stěhování obyvatelstva (48,7%) se realizuje uvnitř regionu. V poslední době jsou zaznamenávány případy stěhování mladých rodin i důchodců do vesnic k trvalému pobytu. Tento pozitivní jev alespoň částečně eliminuje negativní trend vysídlování obcí na Broumovsku. Negativní saldo migrace obyvatelstva je z části kompenzováno přirozeným přírůstkem, který však nedokáže zvrátit celkový trend úbytku obyvatel obcí na Broumovsku.

Broumovsko figuruje mezi územími ČR s nejnižší vzdělanostní úrovní obyvatelstva. Středoškolsky a vysokoškolsky vzdělané obyvatelstvo ztrácí region ve prospěch jiných území ČR. Hlavním důvodem malého počtu vzdělaných lidí na Broumovsku je především nedostatek pracovních příležitostí. Pro nedostatek uplatnění v místě bydliště odcházejí z Broumovska středoškoláci i vysokoškoláci, kteří hledají pracovní příležitosti ve vnitrozemí.

Z celkového počtu obyvatel na Broumovsku tvořili v roce 2005 celkem 12,3% cizinci, což bylo téměř nejméně v Královéhradeckém kraji. Nejvíce je zastoupena německá, romská a slovenská národnost. Nejvyšší podíl obyvatel romské národnosti je zastoupen ve městě Broumov. V romských komunitách však žije odhadem dvojnásobný počet Romů než udávají statistiky. Ne všichni se totiž hlásí k romské národnosti.

V obvodu mikroregionu Broumov bylo v roce 2005 19,8 trestných činů na tisíc obyvatel – 15 % tvořily násilné a mravnostní trestné činy; 46 % majetkové a 18 % hospodářské. Celkem z 37,5 %, což je nejvíce v kraji, je páchali recidivisté, z 10,7 % pak mladiství pachatelé. To je dokonce dvakrát více než je krajský průměr.

Ekonomika

Průmysl na Broumovsku se začal rozvíjet jako hospodářská činnost navazující na tradiční zemědělství a lesnictví. Tak postupně vznikl v první fázi průmysl textilní a dřevozpracující.

V celokrajském srovnání vykazuje mikroregion Broumovsko nejméně podnikatelů – fyzických osob i právnických osob, na 1000 obyvatel. Z hlediska počtu zaměstnanců se na území Broumovska nachází hlavně malé a střední podniky. Velké podniky (s více jak 250 zaměstnanci) jsou zde pouze dva.

V posledním období se ekonomika Broumovska opírá o několik závodů a společností. Region byl specializován na textilní a strojírenský průmysl, jedná se tedy o minimální odvětvovou diverzifikaci. V průběhu transformačního období došlo u obou těchto odvětví k určitému útlumu. Především textilní průmysl byl u nás ovlivněn rozpadem RVHP a ztrátou východních odbytišť. Dalším důvodem byla silná expanze asijských a středomořských států v textilním průmyslu. Vývoj průmyslové výroby na Broumovsku v devadesátých letech znamenal podstatné „zeštíhlení“ největších zaměstnavatelů, zánik některých provozů, ale také vznik řady malých podniků. Při privatizaci nebo vzniku nových průmyslových subjektů v regionu nehrál významnou roli zahraniční kapitál.

Míra nezaměstnanosti (7,6 % k 31.5. 2007) je na Broumovsku dlouhodobě vyšší než je okresní, krajský nebo republikový průměr. Ovlivňuje ji mimo jiné nízký stupeň podnikatelské aktivity

¹ Analýza vychází a zároveň využívá citace z Profilu území (viz Strategie rozvoje území Broumovska, SURPMO 2007)

místního obyvatelstva a strukturální nesoulad mezi nabízenými volnými pracovními místy a profesí uchazečů o práci. Sledovaná oblast se vyznačuje vysokou vyjížděnou za prací. Zaměstnanost v regionu Broumovsko činí 43 %, což je mírně pod průměrem republiky, kraje i okresu.

Broumovský region se vyznačuje řadou specifíků, která mají vliv na trh práce. Poválečné dosídlování po odsunu německého obyvatelstva výrazně přispělo k dnešní nepříznivé vzdělanosti a profesní struktuře obyvatel a také značnému podílu a koncentraci romského etnika. Většina nezaměstnaných na Broumovsku má nízkou kvalifikaci. Ke ztrátě velkého počtu pracovních příležitostí pro nekvalifikované osoby došlo jednak transformací zemědělství a lesního hospodářství doprovázenou snižováním počtu pracovníků a také restrukturalizací průmyslu, která byla spojena se zánikem některých provozů. Z tohoto důvodu se na Broumovsku nachází opuštěné výrobní areály a plochy (tzv. brownfields), v kterých lze spatřovat výrazný rozvojový potenciál mikroregionu.

Cestovní ruch

Broumovsko je turisticky atraktivní region s nepříliš výhodnou geografickou polohou. Území je přitažlivé díky značnému přírodnímu potenciálu a díky rozvíjející se cykloturistice a blízkosti Polska. Značný přírodní potenciál oblasti je třeba chránit - na jeho kvalitě a jedinečnosti závisí budoucí ekonomická prosperita oblasti.

Z hlediska možností ubytování zde převažují penziony a ubytování v soukromí. Nejvíce možnosti pro rekreaci nabízí město Teplice nad Metují, kde je nejvíce penzionů, obec Adršpach a město Broumov. Významným aktérem v oblasti cestovního ruchu a rozvoje regionu je Informační centrum Broumovska, které poskytuje širokou škálu služeb a informací o turistické oblasti Broumovska a částečně polského příhraničí. Propagace regionu však není v současné době jednotná, chybí koncepce a určitá systematičnost. Významným lákadlem regionu jsou každoročně pořádané regionální a mezinárodní akce. Pravidelná je účast na veletrzích cestovního ruchu. V oblasti propagace zatím spíše vážně spolupracuje s důležitým subjektem v regionu – církví.

Broumovsko a sousední Polsko nabízí díky reliéfu a rozmanitosti krajiny vhodné podmínky pro pěší turistiku. Je zde množství turistických cest, z nichž mnohé jsou značené. Broumovsko má předpoklady pro cykloturistiku a její rozvoj, a to díky členitému reliéfu, pestré mozaice přírodních prvků, velkému počtu i na kole dostupných vyhlídkových bodů - téměř všechna zajímavá místa jsou v oblasti zpřístupněna sjízdnými komunikacemi. Jednotlivé trasy jsou v terénu doplněny odpočívadly a informačními tabulemi (s mapou regionu, informacemi o zajímavostech v daném úseku trasy a informacemi o nejbližších službách).

Zvláštní postavení v obcích Broumovska mají objekty památkově chráněné. Vyhlášenou památkovou zónou na Broumovsku je město Broumov. Dále se na Broumovsku nachází vesnická památková rezervace v Křinicích a množství sakrálních staveb. Výjimečné postavení mezi významnými sakrálními stavbami ČR mají klášter v Broumově a venkovské kostely tzv. broumovské skupiny ze 17. a 18. století - Šonov, Martínkovice, Božanov, Vernéřovice, Ruprechtice, Otovice, Heřmánkovice, Vižňov. Kulturní památky však leží ve stínu přírodních krás – svědčí o tom i jejich neutěšený stav a menší zájem návštěvníků. Rozvoj Broumovska úzce souvisí s činností benediktinského kláštera v Broumově. Areál kláštera je bohužel z velké části nevyužitý, církev se snaží o obnovu a hledá využití prostor.

Na Broumovsku je nezbytné zaměřit pozornost a směřování aktivit na podporu cestovního ruchu a rozvoj kultury, neboť se jedná o významné zdroje komplexního rozvoje celého regionu.

Občanská vybavenost a volný čas

V regionu Broumovsko existuje síť zdravotnických zařízení, která pokrývá všechny obce sledovaného území a je rozdělena do 3 spádových oblastí - Broumov, Meziměstí a Teplice nad Metují. Tato síť zdravotnických zařízení je nedostačující a spádová města se snaží v rámci svých možností zajistit základní zdravotní péči v regionu. Oblast sociální péče také není zabezpečována dostatečně. Sociální péče je určitým způsobem zajištěna některými typy služeb ve městě Broumov, Meziměstí, Teplice nad Metují a v obci Heřmánkovice. V ostatních obcích neexistuje žádné zařízení sociální péče.

Ve sledovaném území Broumovska se nachází 12 mateřských škol. Mimo tuto síť funguje Dětský útulek v Otovicích, který je spravován a financován obcí s příspěvkem rodičů. Stávající síť základních škol pokrývá potřeby regionu Broumovska. V Broumově působí dvě základní školy. V regionu jsou pouze dvě střední školy - Gymnázium Broumov a SOU společného stravování v Teplicích nad Metují. Středněškolská síť je nedostatečná a je třeba ve spolupráci s podniky hledat nové možnosti učňovského a středního vzdělání v regionu nebo dosažitelném okolí a najít optimální strukturu středního vzdělání pro region. Gymnázium ve svých dalších záměrech vychází ze specifické

regionální situace na Broumovsku, kde škola zůstala jedinou střední školou poskytující úplné střední vzdělání. Střední odborné učiliště má mnohaletou tradici ve výuce gastronomických oborů.

Ve sledovaném území Broumovska působí Dětský domov a Speciální škola Broumov, jež se stala nástupcem třech zvláštních škol, které zde byly zrušeny. Dětský domov zajišťuje péči o děti s nařízenou ústavní výchovou, předběžným opatřením nebo přijatých na žádost rodičů se souhlasem příslušného odboru péče o dítě. V regionu působí Základní umělecká škola v Broumově, která má pobočku v Meziměstí a detašované pracoviště v Teplicích n. M. Díky tomuto rozmístění pracovišť pokrývá škola plně zájem o základní uměleckou výuku v regionu. Vzdělávací nabídka v rámci okresu Náchod s ohledem na dostupnost Broumovska je dostatečně široká. Převaha nabídky nad poptávkou se projevuje zejména u technických oborů, přestože dlouhodobě přetrvává velký nedostatek absolventů technických oborů.

Školní budovy jsou většinou v majetku měst a obcí s výjimkou budovy Gymnázia v Broumově. Vzhledem ke kontinuálnímu zvyšování provozních nákladů, které jsou prioritní, se zmenšuje prostor pro financování zájmových aktivit škol z obecních rozpočtů. To aktivizuje vedení škol a školských zařízení k hledání jiných zdrojů financování - sponzorů, grantů.

Rozvíjení mimovzdělávacích činností začíná už v mateřských školách. Všechny stupně škol umožňují žákům rozmanité činnosti mimo rámec povinného vzdělávání. V tomto ohledu jsou zvýhodněny školy ve městech, kde je více příležitostí a dobrovolných pracovníků, kteří se práci s dětmi věnují. Občanské zájmové organizace a spolky pořádají různé kulturní akce (např. plesy, výstavy). Působení spolků limituje nedostatek financí.

Pro obyvatele je nabízená široká škála možností sportovního vyžití. Ve větších obcích jsou vybudována a využívána fotbalová a volejbalová hřiště, tenisové kurty, tělocvičny, v Broumově sportovní hala. Někteří větší rekreační zařízení nabízejí svým klientům minigolfová hřiště. Hygienickým předpisům vyhovující koupaliště jsou v letním období v provozu pouze v Meziměstí. V zimní období jsou na území regionu k dispozici lyžařské vleky pro sjezdové lyžování.

Zemědělství

Současné zemědělství na Broumovsku představuje na jedné straně neúměrnou zátěž přírodního prostředí vyvíjenou intenzivně hospodařícími subjekty, na straně druhé první hektary neobhospodařované, zemědělci opuštěné půdy.

Příčiny tohoto stavu neleží pouze v zemědělcích samotných. Současný stav je způsoben protichůdným působením starých zátěží a nynější státní zemědělskou politikou, která dlouhodobě přistupuje k zemědělské problematice nekonceptně. Od roku 1999 umožňuje vláda dotačně podporovat zemědělce hospodařící v oblastech souběhu různých ztížených podmínek, např. v podhorských a horských oblastech, ve velkoplošných chráněných územích a v ochranných pásmech vodárenských nádrží. Tato nařízení vlády podporují i založení prvků ÚSES, vyrovnání ztrát v důsledku hospodaření žadatele ekologickým způsobem a změnu struktury zemědělské výroby zatravněním a zalesněním.

Zemědělská výroba dosáhla v uplynulých padesáti letech značné intenzity. Přestože se v posledních deseti letech snížil podíl orné půdy, zůstávají v oblasti neúnosně velké hony, které jsou příčinou vodní (Teplicko, okolí Heřmánkovic a Otovic) a větrné (JV část Broumovské kotliny) eroze. V okolí Broumova vykazuje krajina značnou míru ekologické nestability. Výměrou svých zemědělských pozemků obce Broumovska zaujímají zhruba 1/3 území okresu Náchod. Plocha orné půdy na Broumovsku zaujímá přibližně 5,1 % orné půdy v Královéhradeckém kraji a necelých 29 % orné půdy v okrese Náchod. Velký vliv na ráz krajiny Broumovska mají louky a pastviny.

Životní prostředí

Celé území leží v chráněné krajinné oblasti (CHKO) Broumovsko, vyhlášené 27. března 1991. Účelem vyhlášky je ochrana a postupná obnova hodnot krajiny, jejího vzhledu, jejích typických znaků. K typickým znakům oblasti náleží zejména její povrchové utváření, včetně vodních ploch a toků, její rostlinstvo a volně žijící živočišstvo, rozvržení a využití lesního a zemědělského půdního fondu a ve vztahu k ní také rozmístění a urbanistická skladba sídlišť a místní zástavba lidového rázu. V území jsou čtyři maloplošná chráněná území.

Celkový stav životního prostředí je na většině území vyhovující, v JZ části a v okolí obou NPR je pak prostředí vysoké úrovně. Největšího zlepšení v čistotě ovzduší bylo dosaženo rozsáhlou plynofikací lokálních topenišť i průmyslu a ekologizací provozu Elektrárny Poříčí u Trutnova. Vzhledem k plynofikaci poklesly emise tuhých a plyných látek, což má velmi pozitivní vliv na přírodní prostředí.

Nezodpovědná likvidace plastových obalů (pálení v lokálních topeništích) způsobily však rozvoj znečištění ovzduší zplodinami z pálení plastů.

Pitná voda pro obce je především přiváděna z Polické křídové pánve, která je významnou vodohospodářskou oblastí. Byla vyhlášena „Chráněnou oblastí přirozené akumulace vod“ (CHOPAV) nařízením vlády ČR č. 85/1981 Sb. ze dne 24. června 1981. Současná rezerva ve vydatnosti by měla být využita pouze pro vnitřní potřebu regionu. Odběry podzemních vod mohou představovat i významné riziko pro ohrožení přírodního prostředí.

Hospodaření s vodou v krajině negativně ovlivňují povodně (eroze, kontaminace vod). Ty jsou kromě stále častějších extrémních klimatických situací způsobeny nevhodným obhospodařováním krajiny (velké lány, málo mezí, narovnané toky, špatná skladba lesa, vysoký stupeň odvodnění aj.). Na území je cca 200 km většinou upravovaných toků. Plánuje se pokračování dalších akcí: revitalizace toků a jejich pramenišť, údolních niv, obnova a zakládání mokřadů a tůní, obnova migrační prostupnosti toků, protierozní opatření na ZPF a PUPFL, protipovodňová ochrana (poldry), zakládání nových vodních nádrží.

Technická infrastruktura

V oblasti zásobování pitnou vodou je situace až na obec Šonov dobrá a nevyžaduje zásadních zásahů. Stavby kanalizačních vedení jsou realizovány pouze ve městech a některých obcích, nikoli ve volné krajině. V oblasti funguje několik desítek domovních čistíren odpadních vod (ČOV) a několik centrálních. Většina velkých podniků má vlastní specifické ČOV dle druhu odpadních vod. Tyto ČOV zlepšily výrazně kvalitu povrchových toků. Trvalý problém představuje absence čištění odpadních vod v rozptýlené zástavbě obcí a příměstských částí, kde je budování ekonomicky náročných centrálních ČOV nerentabilní a na domovní čistírny občané nemají prostředky. Velké sídelní útvary jsou řešeny městskými čistírnami na Stěnavě ČOV Broumov a ČOV Meziměstí, na Metuji ČOV Teplice nad Metují. Menší sídlištní ČOV je realizována v Horním Adršpachu.

Hodnocená lokalita není soběstačná v zásobování elektrickou energií z vlastních zdrojů. Z technického hlediska jsou stávající vedení vysokého napětí (VN) průřezově vyhovující i pro výhledové potřeby. Podstatně složitější situace je u rozvodné sítě nízkého napětí (NN). Průměrné stáří sítě NN v některých lokalitách přesahuje 40 let. Značná zastaralost distribuční sítě tak omezuje v některých částech hodnocené lokality další možný rozvoj, a to jak možné nové výstavby, tak i dalšího rozvoje podnikání a podnikatelských aktivit, včetně stávajících odběrů. U starších sítí, především u sítí nad 35 let, je nezbytně nutná rekonstrukce.

V roce 1997 byla zahájena na Broumovsku plošná plynofikace obcí a výrobních podniků s finanční podporou SFŽP. Broumovsko je napojeno na soustavu dálkového vysokotlakého (VTL) plynovodu Náchod – Broumov s ročním výkonem 595 mil. m³, který by měl zabezpečit stávající i výhledové potřeby oblasti. Lze konstatovat, že další rozvoj plynofikace v rámci hodnocené oblasti bude zapotřebí orientovat především na lokality, které jsou investičně průchodné, to znamená jednak s dostatečným předpokládaným odběrem plynu v návaznosti na investiční náročnost realizace místní plynovodní sítě, dále pak dosahu páteřního VTL/STL (střednětlakého) plynovodu.

V řešeném území je zásobování teplem a teplou užitkovou vodou řešeno převážně z lokálních zdrojů a z domovních kotelen, kde se energie získává spalováním plynu, tuhých paliv, výjimečně lehkých topných olejů nebo elektřinou. Určitým problémem v regionu je vykrytí území signálem mobilních operátorů. Tyto nedostatky jsou způsobeny členitostí terénu. Vzhledem k tomu, že tato činnost si vyžádá výstavbu anténních nosičů, které mohou narušovat ráz krajiny by bylo vhodné, aby provozovatelé sítě GSM zvolili například výstavbu stožáru společného pro všechny operátory.

Doprava

Hustota a rozmístění komunikací na území Broumovska je významně ovlivněna fyzickogeografickými poměry území, především poměry orografickými. Značná členitost území, umocněná existencí státní hranice, způsobuje, že zejména obyvatelstvo okrajových částí má horší dopravní dostupnost.

Jednoznačně největším problémem celého Broumovska je právě horší dopravní dostupnost celého území. Nižší dopravní zatížení silnic souvisí s řídkým osídlením území, což má vliv i na priority údržby technického stavu stávajících silnic. Nejdůležitější silnicí z tohoto pohledu je silnice II/303 mezi Náchodem a Broumovem. Propojuje města severní části okresu s okresním městem. Bohužel svou dopravní kapacitou, vybavením a vedením centry měst neodpovídá dopravnímu zatížení a výhledovým potřebám rozvoje území. Na základní silniční síť tvořenou silnicemi I.a II. tříd navazují silnice III. tříd, které zpřístupňují jednotlivé obce v území. I u nich se předpokládá odstranění

jednotlivých dopravních závad. Poměrně hustá síť silnic III. třídy a navazujících místních komunikací zprostředkovává přímou dopravní obsluhu jednotlivých obcí a osad.

Odstavování a parkování vozidel obyvatel je a bude i nadále řešeno v rámci vlastních pozemků či objektů. Dříve realizovaná výstavba garáží mimo odpovídající docházkové vzdálenosti má za důsledek vyšší potřeby na parkovací plochy přímo u obytných objektů, které však nejsou k dispozici. Vzhledem k turistické atraktivitě území je nutné v nástupních prostorech zajistit dostatečné parkovací kapacity pro potřeby návštěvníků. To je podmínkou pro odstranění negativního parkování vozidel mimo vyhrazené prostory.

Železniční tratě jsou neelektrifikované, jednokolejné, s množstvím úroňových přejezdů, a jsou ve špatném technickém stavu. Je žádoucí odstranění závad omezujících traťovou rychlost. V tomto území brání většímu využívání osobní železniční dopravy dlouhé jízdní doby, které jsou zapříčiněny některými podnormovými velikostmi směrových oblouků. Železniční osobní doprava v území je provozována v rámci IREDO Náchodsko. Autobusová doprava funguje spíše v rámci místního významu, kdy jsou zastávky ve všech obcích sledovaného mikroregionu, zastávky dálkových linek jsou pouze v Broumově. Veškeré linky jsou provozovány v rámci IREDO Náchodsko a tyto zajišťují soukromí dopravci.

SWOT analýza²

Silné stránky

- Jednotné správní území – existence dobrovolného svazku obcí
- Volné pozemky a objekty k mnohostrannému využití
- Méně nákladná pracovní síla
- Základní síť zdravotních a sociálních služeb, spádová nemocnice
- Dostatečná kapacita sítě MŠ a ZŠ, menší počty žáků ve třídách, malotřídky, gymnázium v Broumově
- Fungující síť knihoven, základ dostupnosti internetu
- Přitažlivá jedinečná příroda a krajina s vysokým stupněm ochrany
- Kvalitní životní prostředí
- Zásobování pitnou vodou z velké části zajištěno ze zdrojů „Polické křídové pánve“ (PKP) – součást Vodárenské soustavy Východní Čechy (VSVČ)
- Obecné povědomí o nebezpečnosti „černých skládek“
- Menší produkce nebezpečných odpadů, zejména vzhledem k současné skladbě průmyslové výroby
- Tradice a možnosti zemědělství a lesnictví – přírodní a lidské zdroje k dispozici
- Poměrně hustá síť silnic II. a III. třídy
- Obsluha území i železniční dopravou
- Silniční i železniční propojení s Polskou republikou
- Zapojení hromadné dopravy osob do integrovaného systému IREDO
- Síť cyklotras v území
- Probíhající obnova sítě NN včetně zvyšování transformačního výkonu v TS
- Připravovaná výstavba TR 110/35 kV Broumov
- Potřebám odpovídající hustota a kapacita přepravní a distribuční plynárenské soustavy
- Základ vybavenosti pro cestovní ruch a možnost jeho rozvoje
- Kulturní a historické dědictví a jedinečné prostorové rozvržení sídel v krajině –
genius loci
- Dostatek prostor pro kulturní činnost a setkávání lidí
- Otevřené hranice, přeshraniční spolupráce

Slabé stránky

- Nepříznivé demografické jevy (stárnutí populace, odchod mladých a vzdělaných lidí, nízká úroveň vzdělanosti)
- Nedostatek občanské aktivity ve věcech veřejných
- Zvýšená koncentrace osob ze znevýhodněného sociokulturního prostředí
- Rostoucí kriminalita a vandalismus
- Atmosféra v regionu (uzavřenost, negativní vnímání zvýšené úrovně ochrany přírody)
- Špatná údržba bytového fondu
- Nízká ekonomická aktivita a související jevy (nezaměstnanost, nízká úroveň příjmů, malá kupní síla, nedostatek investičního kapitálu, nedostatek kvalifikované pracovní síly)
- Snižování počtu průmyslových podniků
- Nevyužívané a chátrající průmyslové a zemědělské stavby a památky
- Nedostatek spolupráce a špatná vzájemná informovanost uvnitř regionu (státní správa, samospráva, podnikatelé, církve, občanský sektor) a snížená schopnost řešit společně budoucnost území
- Nezáměr rodin ze znevýhodněného sociokulturního prostředí o úroveň dosaženého vzdělání, omezení školství jen na zdroj informací

² SWOT analýza cituje SWOT analýzu Broumovska (viz Strategie rozvoje území Broumovska, SURPMO 2007)

- Nedostatečná síť obchodů a služeb
- Nedostatečná kapacita a kvalita některých zdravotnických služeb
- Chybějící vzdělávání (odborné střední školství, vzdělávání pro dospělé, rekvalifikace, pracovní poradenství, celoživotní vzdělávání)
- Škola jako instituce není vnímána jako partner v komunitě
- Nedostatečná síť a kapacita sociálních služeb
- Nedostatek startovacích a sociálních bytů
- Nedostatečný vztah lidí ke krajině a prostředí
- Malá úroveň obecné informovanosti o ochraně přírody a možnostech využití přírodních zdrojů
- Místní poškození přírody a krajiny (snížená rozmanitost druhů rostlin a živočichů, špatná druhová skladba lesů a nešetrné hospodaření v nich, narušený vodní režim, velké lány zemědělské půdy, nelegální skládky odpadů) a nedostatečné poznání limitů využití krajiny
- Nedostatečné a nevyhovující zneškodňování odpadních vod u menších obcí
- Nutnost dořešení realizace protipovodňových opatření na řece Stěnavě a přítocích včetně revitalizace vodních toků a krajiny v povodí
- Velké množství a roztržitost starých ekologických zátěží
- Praktická neexistence oprávněných osob k využívání odpadů
- Větší dopravní zatížení při odvozu odpadů k využití nebo odstranění
- Změny v zemědělství (úbytek pracovních míst, nejisté postavení zemědělsky hospodařících subjektů, omezení živočišné výroby)
- Nedostatečná dopravní dostupnost území
- Omezené parametry silnic a železničních tratí
- Špatný technický stav dopravní infrastruktury (silnice, železnice)
- Nedostatečná síť STL plynovodů
- Nedostatek příležitostí pro využití volného času

Příležitosti

- Výroba z místních přírodních zdrojů, kvalitní hospodaření s nimi a ochrana (lesy, voda, půda, ovzduší)
- Šíření potřebných informací pro podnikatele, zemědělce, pracovní poradenství, pomoc začínajícím
- Rozvoj informačních technologií
- Rozvoj služeb
- Prostor pro uplatnění a život kvalifikovaných lidí
- Změna využití části zemědělské půdy např. pro krajinotvorné programy, sport, turistiku, pěstování energetických plodin, zalesňování
- Postupné propojování místních zdrojů vody s VSVČ (dotace kvalitní podzemní vodou)
- Připojení obcí ve spádovém území větších měst na jejich kanalizační systémy a ČOV – dle technických a finančních možností
- Zlepšení parametrů silnic ve vlastním území i v širších vazbách zkvalitní silniční dostupnost regionu
- Realizaci záměrů na železniční síti (odstranění dvojí úvrati železniční trati v prostoru Václavic a Starkoče) dojde k výraznému zlepšení časové dostupnosti celého území
- Další možný rozvoj cyklotras vzhledem k turistické atraktivitě území
- Realizace rozvojových projektů s využitím prostředků z dotačních a podpůrných programů, případně jiných zdrojů
- Formy výchovy a vzdělávání využívající kvalitního životního prostředí
- Rozvoj středisek spolkového a společenského života v obcích (školy, knihovny, spolky)
- Zapojení místních lidí do zájmové kulturní činnosti
- Rozvoj sportovních činností v tradičních i nových formách
- Rozšíření spolupráce s okolními regiony (včetně přeshraniční spolupráce)
- Rozvoj cestovního ruchu s ohledem na ochranu přírody a krajiny, prodloužení turistické sezony
- Rozvoj občanských aktivit
- Využití volných prostor, objektů a pozemků, obnova kulturního dědictví

Hrozby

- Nízký podíl mladých a vzdělaných lidí v regionu, respektive jejich migrace mimo zájmové území způsobená nízkou nabídkou odpovídajících pracovních příležitostí
- Potíže významných zaměstnavatelů – zejména přílišná koncentrace textilního průmyslu, existence jednoho velkého zaměstnavatele
- Negativní dopady reformy školství
- Budování nepřiměřené technické infrastruktury, neodpovídající schváleným koncepcím Královéhradeckého kraje a územně plánovacím dokumentacím (ÚP VÚC Adršpašsko – Broumovsko, ÚP měst a obcí)
- Znehodnocení krajiny a přírody (nevhodné stavby, nedisciplinovaná turistika, nešetrné hospodaření v lesích atd.)
- Pokračování nepříznivého vývoje zemědělství
- Nevyřešení vlastnických vztahů (především půda)
- Spekulace s nemovitostmi, hlavně se zemědělskou půdou
- Nerealizací úprav a zlepšení parametrů silniční sítě a železničních tratí, a to včetně širšího území, je ohrožen ekonomický rozvoj regionu
- Nekoncepční řešení problémů v dopravě
- Oddálení výstavby TR 110/35 kV Broumov – zrušení průmyslového odvětví
- Zhoršení kvality ovzduší v důsledku spalování levnějších druhů paliv, případně jejich kombinací, použitých z důvodu nárůstu cen zemního plynu

Strategie IPRB a stanovení priorit

Východiska strategie

Strategie IPRB vychází z obecných východisek platných pro zpracování integrovaných rozvojových dokumentů, ale zejména ze skutečných a reálných potřeb území a toho, aby bylo schopné dosáhnout udržitelné a konkurenceschopné pozice v evropském prostoru.

Základním vnitřním východiskem volby strategie jsou předcházející výstupy, a to analýza současného stavu a SWOT analýza. Analýza současného stavu zmapovala problematické okruhy dalšího rozvoje regionu a následně definovala ty oblasti, na které by se měla zaměřit později definovaná strategie regionu. Předmětem analýzy SWOT bylo určit silné stránky regionu, u kterých lze vysledovat velký potenciál rozvoje a na nichž lze stavět při realizaci strategie, a dále slabé stránky, které je potřeba eliminovat či potlačit s cílem omezení dopadu potenciálních rizik.

Základním vnějším východiskem pro formulaci strategie jsou priority nadřazených programových dokumentů na regionální (kraj), národní (ČR) i nadnárodní (EU) úrovni. Na úrovni kraje jsou to strategické rozvojové dokumenty definující hlavní priority rozvoje, dále jsou to tématicky zaměřené koncepční dokumenty definující cíle v rámci konkrétní vymezené oblasti. Na národní úrovni je to Národní rozvojový plán a navazující Národní strategický referenční rámec tvořící spojnici mezi národními a evropskými prioritami. Na evropské úrovni se jedná o Strategické obecné zásady Společenství definující základní rozvojovou strategii EU v oblasti hospodářské a sociální soudržnosti. Východiska pro formulování strategie rozvoje IPRB a jednotlivých prioritních os byly vyhodnocovány vzhledem ke stávajícím strategickým dokumentům regionu.

Popis strategie IPRB

Strategie je postavena na posilování nejvýznamnějších silných stránek regionu a na eliminaci slabých stránek, které do značné míry spoluurčují potenciál regionu. K dosažení stanovených cílů je snaha využít existující příležitosti, naopak vážných hrozeb se je třeba vyvarovat. Vzájemnou interakcí jednotlivých faktorů dané strategie tak dojde především k rozvoji regionu.

Strategie je zaměřena na stimulaci vlastního vnitřního potenciálu regionu. Usiluje o zvyšování konkurenceschopnosti regionu a kvality života pro obyvatele, podnikatele, ale i potenciální investory a návštěvníky, kteří mohou poskytnout dodatečné rozvojové impulzy.

Integrovaný plán rozvoje Broumovska vychází z potřeb regionu a zároveň reflektuje:

- Národní strategický referenční rámec (NSRR) a Národní rozvojový plán (NRP),
- možné finanční zdroje, především z fondů EU - operační programy (OP) 2007-13,
- Strategii rozvoje Královéhradeckého kraje,
- Strategii rozvoje území Broumovska,
- integraci rozvojových potřeb, která zohledňuje zájmy všech zúčastněných partnerů a stran,
- snahu o dosažení co nejvyšší efektivity využití veřejných prostředků.

Role regionu je zaměřena na spolupráci a vytváření funkčních partnerství s dalšími institucemi veřejného, soukromého a neziskového sektoru, s cílem stimulace rozvojového potenciálu, odstraňování bariér, podpory a rozvoje progresivních a inovativních postupů a posilování sociální soudržnosti - to vše při respektování zásad udržitelného rozvoje.

Principy, které byly při formulování strategie použity, vycházejí ze zásad uvedených v NRP a v dokumentech EU, tj. hlavně z Politiky soudržnosti pro podporu růstu a zaměstnanosti:

- Strategické obecné zásady Společenství, 2007 – 2013
- Strategie udržitelného rozvoje
- Strategie hospodářského růstu

Celý proces tvorby integrovaného plánu rozvoje trval od dubna do prosince 2007. Na počátku tvorby se začala aktualizovat „Strategie rozvoje území Broumovska“ a DSO Broumovsko oslovil subjekty na řešeném území k předkládání projektových záměrů. V návaznosti na tyto aktivity se začal tvořit

„Integrovaný plán rozvoje Broumovska 2007 -2013“, který by měl napomoci k efektivní implementaci rozvojových aktivit v novém programovacím období 2007-13. K projednání jednotlivých výstupů zpracovatele byla ustanovena Pracovní skupina, složená se zástupců DSO Broumovsko, MAS Broumovsko+ i zástupců podnikatelského a neziskového sektoru (viz Seznam členů PS). Pracovní skupina se sešla celkem 2x (11.9. a 26.11. 2007) a v rámci IPRB projednávala jednotlivé návrhy rozvojových aktivit a v návaznosti na ně vedla diskusi nad konkrétními projektovými záměry.

Vize a globální cíl

Na základě zhodnocení všech zpracovaných analýz, koncepcí, šetření a průzkumů v území i pracovních setkání v regionu byla definována VIZE Broumovska (vycházející ze Strategie rozvoje území Broumovska), která představuje budoucí ideální stav regionu v dlouhodobějším horizontu.

VIZE

Broumovsko - přírodně hodnotný a turisticky atraktivní region poskytující kvalitní podmínky pro život současné i budoucí generace.

Na základě shrnutí hlavních poznatků byl formulován globální cíl regionu Broumovska pro období 2007 – 2013. Globální cíl vede k naplnění celkové vize regionu.

GLOBÁLNÍ CÍL

Komplexní rozvoj celého území Broumovska založený na využití místního potenciálu v souladu s principy udržitelného rozvoje.

Výsledkem diskuzí a jednání Pracovní skupiny vedené nad zpracovanými výstupy byly vydefinovány tématické prioritní osy. V souladu s logikou intervencí ze strukturálních fondů jsou rozvojové záměry města koncentrovány do pěti prioritních os. Jednotlivé prioritní osy netvoří samostatné problémové oblasti, ale vzájemně provázaný celek. Postupné a systematické naplňování stanovených cílů jako vzájemně propojeného systému přispěje k dosažení požadovaného rozvoje a růstu regionu.

- Prioritní osa 1 CESTOVNÍ RUCH A VOLNÝ ČAS**
- Prioritní osa 2 DOPRAVA**
- Prioritní osa 3 PODNIKATELSKÉ PROSTŘEDÍ A ZEMĚDĚLSTVÍ**
- Prioritní osa 4 INFRASTRUKTURA A ŽIVOTNÍ PROSTŘEDÍ**
- Prioritní osa 5 OBČANSKÁ VYBAVENOST A KVALITA ŽIVOTA**

Návaznost IPRB na zastřešující strategické dokumenty

Posuzování místních specifíků je nutno provádět v kontextu stávajících strategií a platných dokumentů na místní a regionální úrovni, ale i na úrovni ČR a EU. Je totiž zcela zásadní, aby Integrovaný plán rozvoje Broumovska byl v souladu nejen s potřebami a prioritami identifikovanými v rámci regionu, ale rovněž s prioritami vyššího územního celku (kraje) a dále s Národním rozvojovým plánem (NRP) určujícím čerpání strukturálních fondů od roku 2007.

Broumovsko má zpracovaný komplexní strategický rozvojový dokument – Strategii rozvoje území Broumovska a IPRB je v souladu s tímto zpracovaným regionálním strategickým materiálem jako i s ostatními výchozími strategickými dokumenty.

Provázanost globálních cílů NSRR (NRP) a IPRB

Globální cíl NSRR a NRP
<p>Globálním cílem Národního rozvojového plánu v období 2007 – 2013 je přeměna socioekonomického prostředí České republiky v souladu s principy udržitelného rozvoje tak, aby Česká republika byla přitažlivým místem pro realizaci investic, práci a život obyvatel. Prostřednictvím trvalého posilování konkurenceschopnosti bude dosahováno udržitelného růstu, jehož tempo bude vyšší než průměrný růst EU 25. ČR bude usilovat o růst zaměstnanosti a o vyvážený a harmonický rozvoj regionů, který povede ke zvyšování úrovně kvality života obyvatelstva.</p>
Globální cíl IPRB
<p>Komplexní rozvoj celého území Broumovska založený na využití místního potenciálu v souladu s principy udržitelného rozvoje.</p>
Vazba globálního cíle NSRR (NRP) a globálního cíle IPRB
<p>Globální cíl IPRB přímo navazuje na záměr zvyšování konkurenceschopnosti ČR obsažený v globálním cíli NSRR (NRP) s ohledem na závěry analytické části IPR. Broumovsko se může stát, při dobrém řízení intervencí ze strukturálních fondů, rozvojovým pólem zvyšujícím konkurenceschopnost regionu a tím naplnit cíle NSRR (NRP).</p>

Soulad prioritních os IPRB a strategických cílů NSRR a NRP

Strategické cíle NSRR a NRP	I. Konkurenceschopná česká ekonomika	II. Otevřená, flexibilní a soudržná společnost	III. Atraktivní prostředí	IV. Vyvážený rozvoj území
Prioritní osy IPRB				
1. Cestovní ruch a volný čas	xxx	xx	xxx	x
2. Doprava	xx	x	xxx	xxx
3. Podnikatelské prostředí a zemědělství	xxx	xxx	x	xx
4. Infrastruktura a životní prostředí	xx	x	xxx	xx
5. Občanská vybavenost a kvalita života	x	xxx	xx	xx

Vazba: x – slabá, xx – střední, xxx – silná

Vazba hlavních cílů IPRB na strategické cíle Broumovska

Strategické cíle Strategie rozvoje území Broumovska	A. Ochrana a posílení kulturních přírodních hodnot a dědictví	B. Kvalitní dopravní skelet území a technické sítě, podpora a rozvoj podnikatelských aktivit v regionu	C. Příznivé životní podmínky	D. Vysoká informovanost a kvalitní partnerské vztahy
Hlavní cíle IPRB				
1. Zvýšení podílu cestovního ruchu na ekonomické prosperitě Broumovska.	xxx	xx	x	xx
2. Zlepšení celkové dopravní dostupnosti regionu Broumovsko.	xx	xxx	xx	x
3. Využití ekonomického potenciálu regionu Broumovsko.	xx	xxx	x	xx
4. Čisté životní prostředí a dostatečné zásobování technickými sítěmi.	xx	xx	xxx	x
5. Zabezpečení kvalitního a spokojeného života všech obyvatel.	x	xx	xx	xxx

Vazba: x – slabá, xx – střední, xxx - silná

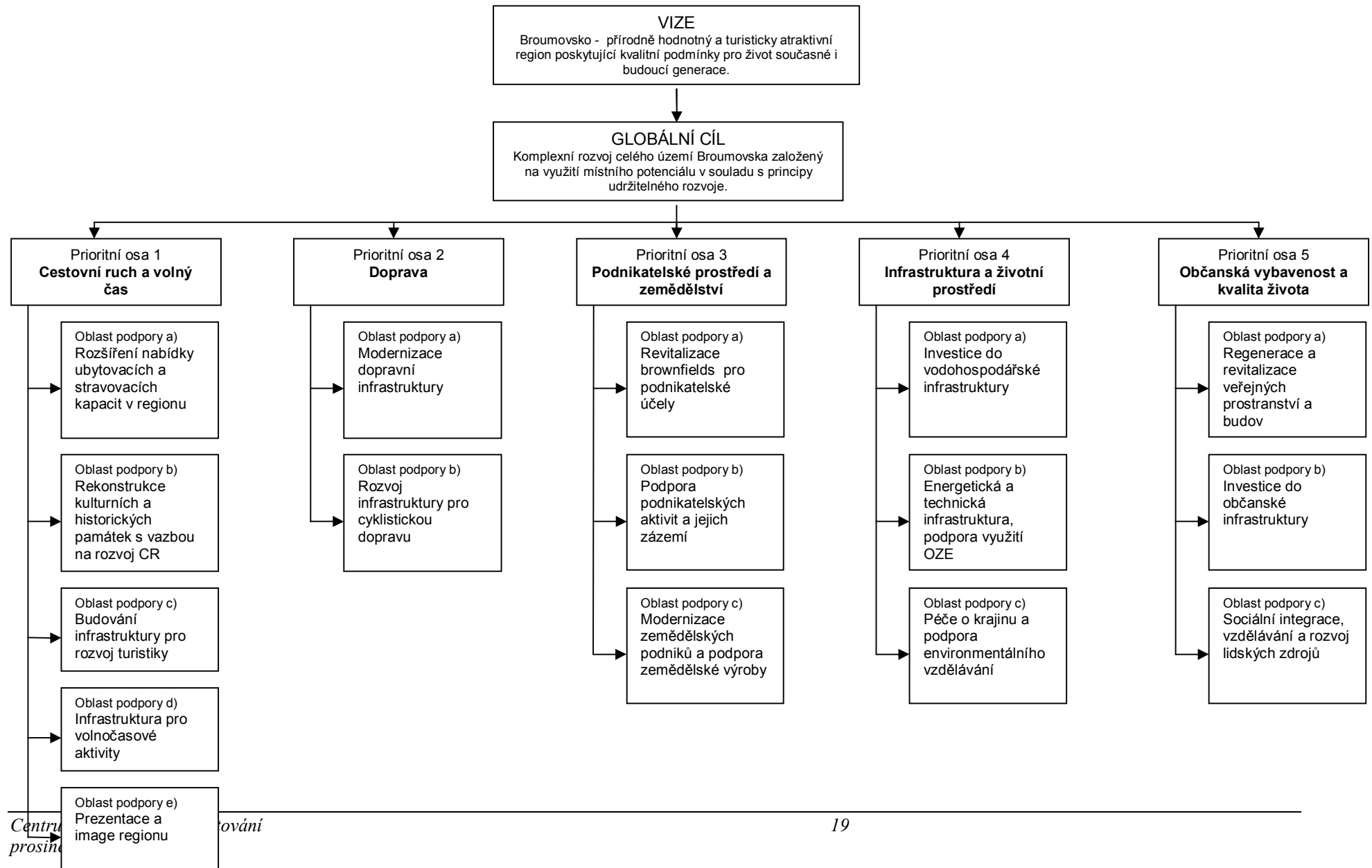
Struktura IPRB

Integrovaný plán rozvoje Broumovska 2007 – 2013 je realizován prostřednictvím 5 prioritních os, které jsou dále členěny do 16 oblastí podpory. Každá prioritní osa má hlavní cíl, který vychází z nadřazených dokumentů a několik specifických cílů, které hlavní cíl dále rozvádějí. Tyto specifické cíle v návaznosti na prioritní osu jsou kvantifikovány navrženými indikátory. Projektové záměry pod jednotlivými prioritními osami členěné podle oblastí podpor jsou v souladu se specifickými a zároveň tak s hlavními cíly a jejich realizace přispěje k řešení konkrétních problémů či využije možných příležitostí k rozvoji území a zajistí synergií dopadů.



Vize
Globální cíl
Prioritní osa
Hlavní cíl
Specifické cíle
Oblasti podpory
Indikátory
Projektové záměry

Struktura celého IPRB má celkem 8 stupňů, kde platí, že realizací jednotlivých projektů v rámci oblastí podpor, které jsou kvantifikovány navrženými indikátory, dojde k naplnění specifických cílů a prioritního cíle všech 5 prioritních os a následně tak globálního cíle, potažmo i celkové vize Broumovska.



Prioritní osa 1. Cestovní ruch a volný čas

Výchozí stav

Broumovsko je region s významným přírodním potenciálem s rozmanitou krajinou, ve které se nachází národní přírodní rezervace, a s množstvím památkových zón, historických památek a lidové architektury. Broumovsko tak má předpoklady stát se turisticky atraktivním regionem se značným podílem cestovního ruchu na ekonomické prosperitě a rozvoji regionu. Problémem je však nekoordinovaná a nesystematická propagace regionu. Ubytovací a stravovací kapacity v regionu nejsou dostatečné. Malý zájem je o kulturní a historické památky, neboť se nacházejí ve špatném technickém stavu. Rozvoji trávení volného času také brání další překážky a to převážně infrastruktura, která zde sice v jisté míře existuje, ale má značné rezervy a není dostačující. Proto je nezbytné zaměřit pozornost na odstranění těchto zmiňovaných nedostatků, což je nezbytnou podmínkou pro správné nasměrování rozvojových kroků regionu Broumovska.

Hlavní cíl

- Zvýšení podílu cestovního ruchu na ekonomické prosperitě Broumovska.

Cílem prioritní osy je využít přírodního a kulturního bohatství regionu pro zvýšení podílu cestovního ruchu na komplexním rozvoji celého regionu. Je nezbytné vybudovat infrastrukturu cestovního ruchu s možností využití volného času a to vše pro přilákání většího počtu návštěvníků do regionu.

Prioritní osa je rozvíjena prostřednictvím čtyř specifických cílů. Zaměření těchto specifických cílů zastřešuje jednotlivé oblasti podpory v rámci této prioritní osy.

Specifické cíle

- Zajistit dostatečné kapacity základní infrastruktury cestovního ruchu.
- Zlepšit stav a údržbu kulturně-historických památek.
- Zkvalitnit podmínky a pro rozvoj turistiky a využití volného času.
- Zatraktivnit region jako celek a zvýšit tak jeho návštěvnost.

Prioritní osa „Cestovní ruch a volný čas“ je zaměřena na zkvalitnění a rozvoj celé oblasti cestovního ruchu zahrnující vytvoření dostatečné kapacity infrastruktury cestovního ruchu, zlepšení stavu a údržby kulturně-historických památek, rozvoj turistiky a cykloturistiky, pro něž jsou v regionu vytvořeny předpoklady dané přírodními podmínkami. S tím souvisí nezbytnost zajistit dostatečnou síť ubytovacích a stravovacích zařízení v odpovídající kvalitě, zajistit kvalitní a smysluplné trávení volného času. Pro dosažení efektu rozvoje regionu s příznivými ekonomickými dopady na prosperitu je též žádoucí zaměřit pozornost na řádnou propagaci Broumovska pro zatraktivnění a přilákání návštěvníků.

Strategie pro dosažení cílů a popis oblastí podpory:

a. Rozšíření nabídky ubytovacích a stravovacích kapacit v regionu

Oblast podpory je zaměřena na modernizaci a zvýšení kapacit jednotlivých ubytovacích a stravovacích zařízení v regionu jako nezbytné podmínky pro úspěšný rozvoj cestovního ruchu. Součástí podporovaných aktivit je rekonstrukce stávajících objektů i výstavba nových za účelem zajištění dostatečné kapacity základní infrastruktury cestovního ruchu.

b. Rekonstrukce kulturních a historických památek s vazbou na rozvoj cestovního ruchu

Oblast podpory je zaměřena na revitalizaci kulturních památek a ostatních historických objektů s cílem uchování jejich hodnot a zvýšení atraktivity území. Jedná se především o investice spojené s udržováním, obnovou a šetrným využíváním kulturních a památkově významných objektů pro účely rozvoje cestovního ruchu.

c. Budování infrastruktury pro rozvoj turistiky

Tato oblast podpory je zaměřena na zlepšení podmínek pro rozvoj turistiky na území regionu, zejména na obnovu stávajících, budování nových turistických tras a doprovodné turistické infrastruktury, včetně veřejných tábořišť a turistických základen i mimo tradiční rekreační střediska v lokalitách, kde je předpoklad pro rozvoj turistiky.

d. Infrastruktura pro volnočasové aktivity

Oblast podpory je zaměřena na výstavbu a modernizaci infrastruktury sloužící pro volnočasové aktivity. Jedná se především o investice do víceúčelových sportovišť, sportovních a rekreačních areálů a dalších specifických prvků zlepšující možnosti trávení volného času a zvyšující atraktivitu regionu pro život obyvatel.

e. Prezentace a image regionu

Oblast podpory je zaměřena na zlepšení prezentace regionu především jako turistické destinace a zvýšení její image. K tomu by měl posloužit kvalitní marketing a management cestovního ruchu a veškeré další aktivity v oblasti propagace a nalákání návštěvníků do regionu.

Indikátory prioritní osy 1

Název indikátoru	Měrná jednotka
Počet nově vybudovaných nebo zrekonstruovaných lůžek celkem	počet
Počet zrekonstruovaných památkových objektů	počet
Počet nových a zrekonstruovaných sportovně rekreačních zařízení celkem	počet
Délka nově vybudovaných turistických tras	km
Počet vytvořených propagačních nebo marketingových produktů pro CR	počet

Projektové záměry dle oblastí podpory

a. Rozšíření nabídky ubytovacích a stravovacích kapacit v regionu

Název projektového záměru	Místo realizace projektu	Nositel projektu	Předpokládaný termín realizace projektu	Předpokládané náklady (v tis. Kč)
Penzion Skalní kůň	Adršpach	podnikatel	2008 - 2009	4 500
Přestavba hotelu Lesní zátiší	Adršpach	podnikatel		5 000
Ubytovací a restaurační zařízení Velká Ves	Broumov	podnikatel		20 000
Rekonstrukce Kláštera v Broumově s cílem vybudování ubytovacích a kongresových kapacit	Broumov			
Výstavby tělocvičny s ubytovacím zařízením	Hejtmánkovice	obec	2009 - 2010	25 000
Ubytovací a společenské zařízení	Hejtmánkovice	podnikatel		25 000
Rekonstrukce restaurace Šolcovna	Hejtmánkovice	obec	2008	3 000
Rekonstrukce bývalé ZŠ na ubytovnu	Hejtmánkovice	obec	2009	2 000
Rekonstrukce a přístavba Pensionu Panorama	Hejtmánkovice	podnikatel	2008 - 2009	100 000
Rekonstrukce chaty Pod Korunou	Martínkovice	obec	2009 - 2011	6 000

Kulturní, ubytovací a restaurační zařízení "Vyhlička"	Meziměstí	podnikatel		18 000
Přestavba objektu za účelem vybudování ubyt.kapacit	Teplice nad Metují	podnikatel (zemědělec)	2008 - 2010	16 000
Rekonstrukce soc.zařízení a kuchyně v ATC Bučnice	Teplice nad Metují	obec	2008 - 2009	500
Rekonstrukce Hotelu Koruna	Teplice nad Metují	obec	2009 - 2010	3000 - 5000
Novostavba rekreačně ubytovacího zařízení	Teplice nad Metují	podnikatel		7 000

b. Rekonstrukce kulturních a historických památek s vazbou na rozvoj cestovního ruchu

Název projektového záměru	Místo realizace projektu	Nositel projektu	Předpokládaný termín realizace projektu	Předpokládané náklady (v tis. Kč)
Penzion Skalní kůň	Adršpach	podnikatel	2008 - 2009	4 500
Přestavba hotelu Lesní zátiší	Adršpach	podnikatel		5 000
Ubytovací a restaurační zařízení Velká Ves	Broumov	podnikatel		20 000
Rekonstrukce zámku Adršpach	Adršpach	NNO		
Výstavní síň v Kostele sv. Ducha	Broumov	obec		
Oprava památníku a úprava prostranství na Vojenském hřbitově	Martínkovice	obec	2008 - 2009	1 500
Rekonstrukce historických mostků v Meziměstí a místních částech	Meziměstí	obec	2008 - 2013	40 000
Regionální muzeum Vižnov	Meziměstí	obec	2009	
Rekonstrukce kostela Sv.Vavřince	Teplice nad Metují	NNO (církev)	2008 - 2010	3 000
Rekonstrukce kostela Nejsvětější Trojice ve Zdoňově	Teplice nad Metují	NNO (církev)	2010 - 2012	
Rekonstrukce památníku v Zdoňově	Teplice nad Metují	NNO	2008 - 2009	800
Oprava "Božích muk"	Vernéřovice	obec	2011	1 000
Rekonstrukce skupiny kostelů projektovaných K. Diezenhofferem		NNO (církev)		

c. Budování infrastruktury pro rozvoj turistiky

Název projektového záměru	Místo realizace projektu	Nositel projektu	Předpokládaný termín realizace projektu	Předpokládané náklady (v tis. Kč)
Rozšíření a zkvalitnění sítě turistických cest v Broumovské kotlině	Broumov	NNO		
Naučná stezka Adršpašské skály	Adršpach	podnikatel		

Přeshraniční stezka Božanov – Studená Voda - Radkow	Božanov	obec	2008	14 000
Veřejné tábořiště u vodní nádrže pod Korunou	Božanov	obec	2010 - 2011	600
Odpočinková zóna Amerika	Křinice	obec	2008	250
Turistická základna u Nývltů	Martínkovice	podnikatel	2008 - 2012	1 270
Obnova přeshraniční stezky Mioszow-Starostín, Vižnov, Ruprechtice, Sokolowsko	Meziměstí	obec	2008	12 200
Výstavba rozhledny na vrchu Čáp	Teplice nad Metují	obec	2008 - 2009	1 200
Rekonstrukce turistické ubytovny TJ Slavoj - Kamenec	Teplice nad Metují	NNO	2009 - 2010	3 000

d. Infrastruktura pro volnočasové aktivity

Název projektového záměru	Místo realizace projektu	Nositel projektu	Předpokládaný termín realizace projektu	Předpokládané náklady (v tis. Kč)
Odpočinková zóna v areálu bývalá ZŠ	Křinice	obec		
Vybudování výceúčelového sportovního areálu za budovou bývalé školy	Křinice	obec		3 000
Rekonstrukce KD Sokolovny Vižnov	Meziměstí	obec		
Vybudování zázemí hřiště "U Kína"	Meziměstí	obec	2011	
Rekonstrukce obec. sálu a technického zázemí v KD	Šonov	obec	2009 - 2010	300
Rekonstrukce hokejového hřiště	Teplice nad Metují	NNO	2010 - 2012	3 000
Ustavení škol., vzděl., sport. a rekr. střediska na zámku Adršpach	Adršpach	NNO		
Rekonstrukce sportovní haly	Adršpach	NNO	2009	5 000
Sportovní areál v k. ú. Dolní Adršpach	Adršpach			
Vybudování rekreačního areálu	Adršpach	podnikatel		
Stáj U Skalního koně	Adršpach	podnikatel	2008 - 2009	4 000
Rekonstrukce víceúčelového hřiště	Božanov	obec	2009	770
Výstavba krytého bazénu	Broumov	obec		100 000
Školní atletické hřiště	Broumov	obec		10 000
Skate bmx park	Broumov	podnikatel		
Vybudování víceúčelového sportoviště	Hynčice	obec	2010	1 500
Rekonstrukce kulturního domu	Jetřichov	obec		1 000
Zázemí pro víceúčelové hřiště	Martínkovice	obec	2010 - 2013	10 000
Rekonstrukce Areálu zdraví a sportu	Meziměstí	obec	2008 - 2009	80 000
Sportovně společenský a rekr. areál pro Broumovsko	Meziměstí	podnikatel	2012	1 200 000
Víceúčelové sportovní hřiště	Meziměstí	obec	2009	15 000

Výstavba dětského hřiště	Teplice nad Metují	obec	2008 - 2009	200
Výstavba sportoviště TJ Slavoj	Teplice nad Metují	NNO	2008 - 2009	1 000
Víceúčelová sportovní hala	Teplice nad Metují	obec	2008 - 2010	20 000
Rozšíření SKI areálu Kamenec	Teplice nad Metují	podnikatel	2008 - 2010	10 000

e. Prezentace a image regionu

Název projektového záměru	Místo realizace projektu	Nositel projektu	Předpokládaný termín realizace projektu	Předpokládané náklady (v tis. Kč)
Destinační management Broumowska	Broumov	NNO	2008 - 2010	6 000

Prioritní osa 2. Doprava

Výchozí stav

Nejvýznamnějším problémem celého regionu je špatná dopravní dostupnost území. Na řešeném území je provozována především silniční a železniční doprava, nejdůležitější úlohu pro dostupnost a obsluhu území má doprava silniční. Dopravní infrastruktura je nekvalitní a nedostatečná. S tím souvisí i složitá konfigurace terénu, což má výrazné dopady na stávající omezené parametry silnic a železnic a na jejich technický stav. Horší dopravní dostupnost území je jednou z hlavních překážek rozvoje Broumovska pro stávající podniky, potenciální investory i cestovní ruch. Stav regionálních silnic (silnice II. a III. třídy, místní komunikace) je ve špatném stavebně-technickém stavu. Území je vhodné pro rozvoj cykloturistiky, optimální je spojení s pěší turistikou. V oblasti je množství cest s minimální intenzitou automobilové dopravy, které lze pro účely cykloturistiky využít.

Hlavní cíl

- Zlepšení celkové dopravní dostupnosti regionu Broumovsko.

Cílem prioritní osy je zlepšení dopravní dostupnosti celého území zkvalitněním regionální dopravní infrastruktury. Zlepšením kvality a rozsahu dopravní infrastruktury se zvýší dopravní dostupnost, atraktivita regionu pro investory i návštěvníky a mobilita pracovní síly. Prioritní osa je rozvíjena prostřednictvím 3 specifických cílů. Zaměření těchto specifických cílů zastřešuje jednotlivé oblasti podpory realizovatelné v rámci této prioritní osy.

Specifické cíle

- Zlepšit stav dopravní infrastruktury v oblasti.
- Zkvalitnit napojení území na sousední regiony.
- Zvýšit podíl a bezpečnost cyklistické dopravy.

Prioritní osa „Doprava“ je zaměřena na modernizaci a rozvoj dopravní infrastruktury silniční, železniční a cyklistické včetně souvisejících staveb, ale i infrastruktury sloužící potřebám veřejné dopravy v obcích. Kvalitní síť dopravní infrastruktury je nezbytným předpokladem rozvoje a konkurenceschopnosti celého regionu a trvale udržitelného života v jednotlivých obcích.

Strategie pro dosažení cílů a popis oblastí podpory:

a. Modernizace dopravní infrastruktury

Oblast podpory je zaměřena na zlepšení dopravních vazeb a to jak z hlediska špatného stavu regionálních silnic, tak nedostatečné dopravní dostupnosti regionu. Jedná se zejména o rekonstrukci stávající nevyhovující či budování nové infrastruktury, převážně silnic II. a III. třídy, místních komunikací, infrastruktury pro chodce a dalších dopravních staveb včetně železnice, letiště a infrastruktury pro veřejnou dopravu.

b. Rozvoj infrastruktury pro cyklistickou dopravu

Tato oblast podpory je zaměřena na rozvoj cyklistické dopravy na území regionu a to jak pro účely cestovního ruchu, tak i dojížděky obyvatel do zaměstnání či škol apod. Jedná se především o další budování nových cyklostezek a propojení se stávajícími trasami tak, aby došlo k vytvoření bezpečné široké cyklistické sítě.

Indikátory prioritní osy 2

Název indikátoru	Měrná jednotka
Délka zrekonstruovaných silnic a místních komunikací	km
Délka nově vybudovaných a zrekonstruovaných cyklostezek celkem	km
Počet nových nebo rekonstruovaných objektů pro veřejnou dopravu	počet
Plocha nových či modernizovaných parkovišť	m ² /ha
Délka nové nebo modernizované železniční trati	km
Počet upravených regionálních letišť	počet

Projektové záměry dle oblastí podpory

a. Modernizace dopravní infrastruktury

Název projektového záměru	Místo realizace projektu	Nositel projektu	Předpokládaný termín realizace projektu	Předpokládané náklady (v tis. Kč)
Oprava parkoviště a autobusové zastávky, Adršpach	Adršpach	obec	2009 - 2010	4 000
Vybudování parkoviště, Božanov	Božanov	obec	2009	1 200
Oprava místních komunikací, Hejtmánkovice	Hejtmánkovice	obec	2008 - 2009	3 000
Oprava místní komunikace, Hejtmánkovice	Hejtmánkovice	obec	2008	4 000
Oprava místní komunikace, Hynčice	Hynčice	obec		1 000
Vybudování chodníku, Hynčice	Hynčice	obec		600
Oprava místních komunikací	Jetřichov	obec		500
Rekonstrukce místních komunikací, Křinice	Křinice	obec	2008 - 2011	3 000
Oprava místních komunikací	Martínkovice	obec	2012	10 000
Vybudování parkoviště pod Broumovskými stěnami	Martínkovice	obec	2012	1 000
Oprava mostů	Martínkovice	obec	2010 - 2013	
Infrastruktura pro RD (komunikace)	Martínkovice	obec	2008	2 000
Úpravy letiště Broumov (úpravy letištní plochy, rekonstrukce hangáru, rekonstrukce budovy)	Martínkovice	NNO		
Oprava místních komunikace a chodníků v místních částech Meziměstí	Meziměstí	obec	2010 - 2012	10 000
Vybudování autobusových zastávek	Šonov	obec	2010	50
Zavedení autobusové linky na horní konec Šonova	Šonov	obec	2010	20
Realizace rekonstrukce silnice III. třídy - Rybárna v Teplicích nad Metují	Teplice nad Metují	Kraj - SÚS	2008 - 2009	40 000
Oprava místních komunikací, Teplice	Teplice nad Metují	obec	2008 - 2012	5 000
Zprůjezdnění silnice Hradec Králové - Náchod - Hronov - Police nad Metují				
Vybudování třetího pruhu přes				

Pasa včetně cyklostezky				
Řešit napojení Broumovska na Trutnovsko				
Rekonstrukce, modernizace a údržba silnic II. a III. třídy na Broumovsku		kraj		
Obnova tratí Tlumaczow - Otovice				
Zlepšení průjezdu Broumovem po silnici II/303 a vybudování parkovacích kapacit v centru města	Broumov	obec (kraj)		

b. Rozvoj infrastruktury pro cyklistickou dopravu

Název projektového záměru	Místo realizace projektu	Nositel projektu	Předpokládaný termín realizace projektu	Předpokládané náklady (v tis. Kč)
Cyklostezka Otovice – Broumov (část města Olivětín)	Broumov	obec	2008	
Rekonstrukce cyklostezek	Křínice	obec		
Cyklostezka Bučnice - Adršpach	Adršpach	obec	2008 - 2009	6 500
Cyklostezka V Ráji, Hejtmánkovice	Hejtmánkovice	obec	2008	1 800
Vybudování cyklostezky Otovice - Broumov	Otovice	obec		
Cyklostezka Šonov - Otovice	Šonov	obec	2008	1 000
Stezka pro pěší a cyklisty k hraničnímu přechodu Šonov -Tlumoczow	Šonov	obec	2008	100
Rekonstrukce stávající a výstavba nové cyklotrasy	Teplice nad Metují	obec	2009	5 000

Prioritní osa 3. Podnikatelské prostředí a zemědělství

Výchozí stav

Broumovsko se dlouhodobě vyznačuje vyšší mírou nezaměstnanosti a vysokou dojíždkou za prací. Pro tuto oblast je také typická nižší míra zaměstnanosti, která souvisí s vyšším počtem ekonomicky neaktivních osob v produktivním věku. Jedním z důvodů je nesoulad profesní kvalifikace uchazečů o zaměstnání a volných pracovních míst. Překážkou rozvoje podnikání v regionu není pouze nedostatečně kvalifikovaná pracovní síla, ale hlavně zastaralé a nedostatečné vybavení jednotlivých firem. Problémem je zde také nízký stupeň podnikatelské aktivity. V této příhraniční oblasti lze díky restrukturalizaci průmyslu najít množství brownfields. Tyto opuštěné výrobní areály a plochy v sobě skrývají značný rozvojový potenciál pro celý region. Zemědělství je zde druhým nejčastějším oborem podnikání v regionu, proto je potřeba zajistit jeho efektivnost a dlouhodobou konkurenceschopnost.

Hlavní cíl

- Využití ekonomického potenciálu regionu Broumovsko.

Hlavním cílem této prioritní osy je co nejvíce využít ekonomického potenciálu regionu a to jak v oblasti zemědělství, tak v dalších oblastech podnikání. Díky efektivnějšímu využívání ekonomického potenciálu regionu dojde ke zvýšení ekonomické prosperity a zaměstnanosti v regionu. Prioritní osa je rozvíjena prostřednictvím 2 specifických cílů, které zastřešují jednotlivé oblasti podpory realizovatelné v rámci této prioritní osy.

Specifické cíle

- Vytvářet podmínky pro rozvoj podnikání.
- Rozvoj a podpora zemědělství v regionu.

Prioritní osa „Podnikatelské prostředí a zemědělství“ je zaměřena na podporu podnikání. Jedná se zde konkrétně o revitalizaci brownfields pro podnikatelské účely a podporu podnikatelských aktivit a jejich zázemí. V rámci této prioritní osy je zvláště podporována oblast zemědělství, konkrétně modernizace zemědělských podniků a podpora zemědělské výroby.

Strategie pro dosažení cílů a popis oblastí podpory:

a. Revitalizace brownfields pro podnikatelské účely

Oblast podpory je zaměřena na revitalizaci starých chátrajících objektů, které dříve sloužily průmyslové výrobě. Vhodnou přestavbou a rekonstrukcí lze tyto brownfields přeměnit na objekty s novým funkčním využitím, konkrétně k podnikatelským účelům.

b. Podpora podnikatelských aktivit a jejich zázemí

Zmíněná oblast podpory je zaměřena na podporu podnikatelských aktivit včetně jejich zázemí. Jedná se především o rekonstrukce objektů sloužících k podnikatelským účelům, rozšiřování výroby nebo modernizaci zastaralého vybavení.

c. Modernizace zemědělských podniků a podpora zemědělské výroby

Tato oblast podpory je zaměřena na zvýšení efektivity zemědělské činnosti. Jedná se především o modernizaci zemědělských firem včetně jejich technického a technologického vybavení.

Indikátory prioritní osy 3

Název indikátoru	Měrná jednotka
Plocha revitalizovaných nebo nově vybudovaných objektů pro podnikatelskou činnost	m ²
Počet nově vytvořených pracovních míst	počet
Počet projektů zaměřených na nákup techniky a technologií	počet
Počet podpořených projektů zaměřených na rozvoj zemědělských podniků	počet
Upravená plocha v bezprostředním okolí areálů a podnikatelských objektů	ha

Projektové záměry dle oblastí podpory

a. Revitalizace brownfields pro podnikatelské účely

Název projektového záměru	Místo realizace projektu	Nositel projektu	Předpokládaný termín realizace projektu	Předpokládané náklady (v tis. Kč)
Rekonstrukce bývalého areálu bývalý VKK	Křinice	podnikatel		
Rekonstrukce zóny pro podnikání - bývalý státní statek	Křinice	podnikatel		
Revitalizace výrobního objektu	Meziměstí	podnikatel	2008 - 2010	16 000

b. Podpora podnikatelských aktivit a jejich zázemí

Název projektového záměru	Místo realizace projektu	Nositel projektu	Předpokládaný termín realizace projektu	Předpokládané náklady (v tis. Kč)
Obchodní centrum FABRIKA	Broumov	podnikatel		
Rekonstrukce objektu pro rozšíření výroby a ubytovnu pro zaměstnance	Broumov	podnikatel	2008	4 000
Lis mobilní, autovrakoviště	Broumov	podnikatel	2008	18 000
Kosmetické a relaxační centrum	Broumov	podnikatel	2008	2 000
Přístavba k objektu pro rozšíření podnikatelských aktivit	Broumov	podnikatel	2008	20 000
Vybudování mycí linky pro užitkové i osobní automobily	Broumov	podnikatel		
Zvýšení kvality dodávek elektrické energie	Martínkovice	podnikatel		
Rekonstrukce kamenické provozovny	Teplice nad Metují	podnikatel	2008	5 000
Přestavba objektu bydlení na objekty určené k pronájmu, Zdoňov	Teplice nad Metují	podnikatel (zemědělec)		24 000

c. Modernizace zemědělských podniků a podpora zemědělské výroby

Název projektového záměru	Místo realizace projektu	Nositel projektu	Předpokládaný termín realizace projektu	Předpokládané náklady (v tis. Kč)
Vybudování kompostárny	Broumov			
Rekonstrukce hospodářských budov Městského dvora	Teplice nad Metují	obec	2009 - 2012	5 000
Nákup a rekonstrukce skladového areálu	Meziměstí	podnikatel		
Novostavba kravína	Šonov	podnikatel	2009 - 2010	30 000
Zpevněné hnojiště	Šonov	podnikatel		5 000
Rekonstrukce, vybudování polních cest (farma Zdoňov)	Teplice nad Metují	podnikatel	2008 - 2009	23 000
Vybudování sklad. prostorů - přístřešky, seník	Teplice nad Metují	podnikatel	2008 - 2009	4 500
Rekonstrukce plochy uvnitř areálu farmy Zdoňov	Teplice nad Metují	podnikatel	2008 - 2009	5 000
Výstavba administrativní budovy farmy Zdoňov	Teplice nad Metují	podnikatel	2008 - 2010	10 000
Nákup zemědělských strojů a zařízení	Vernéřovice	podnikatel		
Nákup vysokotlak. lisu, obrabeče a shrnovače	Vernéřovice	podnikatel		400
Nákup manipulátoru a příkopového mulčovače	Vernéřovice	podnikatel		3 000

Prioritní osa 4. Infrastruktura a životní prostředí

Výchozí stav

V oblasti zásobování pitnou vodou je situace v regionu až na obec Šonov dobrá a nevyžaduje zásadních zásahů. V oblasti čištění odpadních vod jsou v oblasti vyřešeny pouze města a větší obce, v ostatních obcích je čištění odpadních vod prováděno v minimální míře. Hodnocená lokalita není soběstačná v zásobování elektrickou energií z vlastních zdrojů. Značná zastaralost veškerých technických sítí v obcích omezuje v některých částech hodnocené lokality další možný rozvoj a to jak možné nové výstavby, tak i dalšího rozvoje podnikání a podnikatelských aktivit, včetně stávajících objektů. Chráněná krajinná oblast Broumovsko se členitou a malebnou krajinou hor a údolí, skal a roklí, mozaikou lesů a luk, pastvin a polí vyžaduje zvýšenou péči o životní prostředí a zvýšení povědomí lidí o ochraně místní krajiny.

Hlavní cíl

- Čisté životní prostředí a dostatečné zásobování technickými sítěmi.

Cílem prioritní osy je napojení obcí na technickou infrastrukturu a ochrana životního prostředí na území chráněné krajinné oblasti Broumovsko. Ochranou a zlepšováním kvality životního prostředí a trvale udržitelné krajiny lze udržet poměrně čisté prostředí pro život všech místních obyvatel. Prioritní osa je rozvíjena prostřednictvím čtyř specifických cílů. Zaměření těchto specifických cílů zastřešuje jednotlivé oblasti podpory v rámci této prioritní osy.

Specifické cíle

- Snížit podíl znečišťujících odpadních vod v území.
- Zkvalitnit stav technické infrastruktury v obcích.
- Zvýšit podíl využití obnovitelných zdrojů energie.
- Chránit místní krajinu a šířit environmentální osvětu.

Prioritní osa 4 „Infrastruktura a životní prostředí“ je zaměřena na podporu dobudování vodohospodářské infrastruktury, energetických sítí a technických systémů. Dále je také zaměřena na podporu využití obnovitelných či alternativních zdrojů energie, šetrných k životnímu prostředí a úspory energií. K ochraně životního prostředí přispěje i kvalitní péče o krajinu a rozvoj environmentálního vzdělávání obyvatel.

Strategie pro dosažení cílů a popis oblastí podpory:

a. Investice do vodohospodářské infrastruktury

Oblast podpory je zaměřena na podporu investic do vodohospodářské infrastruktury, zejména na zajištění spolehlivého odvádění a čištění odpadních vod v jednotlivých obcích pomocí kanalizačních sítí a jejich napojení na ČOV a dobudování vodovodních systémů.

b. Energetická a technická infrastruktura, podpora využití OZE

Oblast podpory je zaměřena především na rekonstrukci zastaralých popř. výstavbu nových energetických a technických systémů včetně veřejného osvětlení v obcích. Součástí aktivit je i podpora využívání alternativních zdrojů energie či ekologických technologií.

c. Péče o krajinu a podpora environmentálního vzdělávání

Tato oblast podpory je zaměřena zejména na prevenci a vytváření podmínek pro údržbu a zachování neporušeného vzhledu krajiny vedoucí k ochraně přírody a péči o krajinu. Jedná se především o

revitalizaci krajinných prvků, o úspory energií a rozvoj ekologické výchovy a osvěty, vzdělávání veřejnosti v oblasti životního prostředí.

Indikátory prioritní osy 4

Název indikátoru	Měrná jednotka
Počet nových, rekonstruovaných nebo intenzifikovaných ČOV	počet
Počet obyvatel nově připojených na vodovod a kanalizaci	počet
Počet projektů zaměřených na zvýšení kapacity technické infrastruktury	počet
Počet projektů zaměřených na výrobu energií z obnovitelných zdrojů	počet
Plocha revitalizovaného území v krajině	m ² / ha
Počet projektů zaměřených na omezení povodňového rizika	počet
Počet nově zřízených objektů určených pro environmentální vzdělávání a osvětu	počet
Počet projektů zaměřených na nákup techniky a mechanizace	počet
Počet zateplených budov (bytových jednotek)	počet

Projektové záměry dle oblastí podpory

a. Investice do vodohospodářské infrastruktury

Název projektového záměru	Místo realizace projektu	Nositel projektu	Předpokládaný termín realizace projektu	Předpokládané náklady (v tis. Kč)
Vybudování ČOV v Dolním Adršpachu	Adršpach	obec	2012	
Inženýrské sítě pro výstavbu RD	Adršpach	obec	2009	5 000
Optimalizace provozu ČOV	Broumov	obec	2009 - 2011	50 000
Vybudování domovních ČOV	Hejtmánkovice	obec	2010 - 2011	
Vybudování domovní ČOV	Jetřichov	obec		500
Vybudování asi tří domovních ČOV s místní kanalizací	Křinice	obec		
Řešení čištění odpadních vod	Martínkovice	obec	2009 - 2013	
Intenzifikace ČOV	Meziměstí	obec	2010	30 000
Rozvoj kanalizací – Meziměstí a místní části	Meziměstí	obec	2010	60 000
Inženýrské sítě v lokalitě Jiráskova čtvrť	Meziměstí	obec	2009 - 2010	14 500
Řešení čištění odpadních vod	Otovice	obec		
Vybudování vodovodu	Šonov	obec	2009 - 2010	20 000
Vybudování čističky odpadních vod	Teplice nad Metují	podnikatel	2008 - 2010	15 000
Výstavba kanalizace v lokalitě Teplice a Horní Teplice	Teplice nad Metují	obec/VAK	2009 - 2010	20 000
Výstavba vodovodu v obci Dědov a Javor	Teplice nad Metují	obec	2010 - 2012	

b. Energetická a technická infrastruktura, podpora využití OZE

Název projektového záměru	Místo realizace projektu	Nositel projektu	Předpokládaný termín realizace projektu	Předpokládané náklady (v tis. Kč)
Rozšíření veřejného osvětlení Meziměstí - Starostín	Meziměstí	obec		
Elektrifikace části obce Janovičky	Heřmánkovice	obec	2008	1 500
Rozšíření veřejného osvětlení	Heřmánkovice	obec	2008	500
Výstavba ekologické kotelny a haly	Martínkovice	podnikatel	2009	5 000
Elektrifikace kaple na hřbitově v Šonově	Šonov	obec	2008	150
Solární energie (výroba el. energie ze slunce)	Teplice nad Metují	podnikatel	2008 - 2010	3 000

c. Péče o krajinu a podpora environmentálního vzdělávání

Název projektového záměru	Místo realizace projektu	Nositel projektu	Předpokládaný termín realizace projektu	Předpokládané náklady (v tis. Kč)
Revitalizace rybníka a oprava hráze	Adršpach	obec	2008	9 000
Odvodnění Husova	Broumov	obec		
Rekonstrukce místního potoka / od střední části obce nahoru/	Křinice	obec		
Zřízení zahrádkářské kolonie - objekt nyní slouží k odkládání odpadů	Křinice	obec		
Protipovodňové opatření	Otovice	obec		
Vybudování info. a ekol. centra v rekonst.budově	Teplice nad Metují	NNO (o.p.s.)	2008 - 2010	48 000
Nákup vyvážecí soupravy pro lesní hospodářskou činnost	Teplice nad Metují	obec	2007 - 2008	3 000
Zateplení bytových domů	Teplice nad Metují	obec	2008 - 2012	5 000
Obnova a údržba vodních ploch a rybníků	Broumov			
Nákup multifunkčního zařízení pro úpravu veřejné zeleně a zimní údržbu	Teplice nad Metují	obec	2008 - 2009	1 500

Prioritní osa 5. Občanská vybavenost a kvalita života

Výchozí stav

Optimalizace financování školství prostřednictvím místních rozpočtů a zejména spolupráce při vyhledávání a využívání jiných zdrojů financování činnosti škol a zájmové činnosti žáků je problematika, která vyžaduje zlepšení spolupráce škol a vedení měst a obcí. Školní budovy jsou většinou v majetku měst a obcí s výjimkou budovy Gymnázia v Broumově. Nedostatek finančních prostředků v oblasti školství brání realizaci rozvojových projektů. Problémem je také oblast středního odborného vzdělávání, jehož nabídka není dostatečně zabezpečena. Broumovsko je oblastí s nejnižší vzdělanostní úrovní obyvatelstva v ČR, je zde silně zastoupena romská menšina a na území regionu je velké množství trestných činů. Síť zdravotnických zařízení není dostačující. Základní zdravotní péči zajišťují spádová města, což kapacitně nepokrývá potřeby regionu. Zajištění základní zdravotní péče rovnoměrně dostupné je proto problematické. Síť základních sociálních služeb není dostačující. V některých částech regionu zcela chybí potřebné sociální služby. Na Broumovsku jsou poskytovány různé služby občanské vybavenosti a obchodu, jejich zastoupení však pro většinu měst a obcí není vyhovující a nepokrývá potřeby regionu. Za službami je nutné dojíždět do větších měst, která nemohou kapacitně a v dostatečné kvalitě zabezpečit síť tohoto typu služeb. Veřejná prostranství měst a obcí včetně nevyužitých či chátrajících objektů je nezbytné revitalizovat a využít jejich potenciálu.

Hlavní cíl

- Zabezpečení kvalitního a spokojeného života všech obyvatel.

Cílem prioritní osy je rozvoj lidských zdrojů a zkvalitňování lidského potenciálu včetně zajištění dostupných kvalitních veřejných služeb. Toto jsou základní podmínky rozvoje regionu, kterými se vytváří předpoklad pro kvalitní a spokojený život všech obyvatel.

Prioritní osa je rozvíjena prostřednictvím třech specifických cílů. Zaměření těchto specifických cílů zastřešuje jednotlivé oblasti podpory v rámci této prioritní osy.

Specifické cíle

- Zlepšit celkový vzhled sídel a zvýšit kvalitu bydlení.
- Zajistit dostupnost a kvalitu veškerých veřejných služeb.
- Rozvoj lidského potenciálu v oblastech vzdělávání a integrace

Prioritní osa „Občanská vybavenost a kvalita života“ je zaměřena na zlepšení sítě sociálních a zdravotních služeb včetně zkvalitnění celé sítě občanské vybavenosti a infrastruktury škol včetně dostupnosti všech typů vzdělávání pro obyvatele. Zaměření prioritní osy zahrnuje též orientaci na další nezbytné podpůrné faktory ovlivňující kvalitu života. Jedná se o podporu kvalitního bydlení a regeneraci a revitalizaci veřejných prostranství a budov. Takto se vytvoří základní podmínky a předpoklady pro kvalitní a spokojený život všech obyvatel Broumovska.

Strategie pro dosažení cílů a popis oblastí podpory:

a. Regenerace a revitalizace veřejných prostranství a budov

Oblast podpory je zaměřena revitalizaci veřejných prostor a objektů vedoucí k obnově jejich funkčního využití a zlepšení celkového vzhledu městského i venkovského prostředí. Součástí podporovaných aktivit je revitalizace náměstí, parků a dalších veřejných prostranství, ale i zanedbaných a nevyužívaných budov, které ztratily svou původní funkci.

b. Investice do občanské infrastruktury

Tato oblast podpory je zaměřena na zlepšení občanského vybavení a služeb měst a obcí v regionu. Jedná se zejména o investice do výstavby, rekonstrukce a modernizace budov sloužících pro veřejné služby včetně jejich zázemí a technického vybavení.

c. Sociální integrace, vzdělávání a rozvoj lidských zdrojů

Oblast podpory je zaměřena na zajištění dostupnosti sociálních služeb a na podporu dalších nástrojů, které vedou k sociálnímu začleňování a k prevenci sociálního vyloučení. Součástí aktivit je i dostupnost celoživotního učení, pořádání vzdělávacích kurzů, zpřístupnění nabídky dalšího vzdělávání, rekvalifikace a zvyšování kvalifikace, rozvoj distančních forem vzdělávání apod.

Indikátory prioritní osy 5

Název indikátoru	Měrná jednotka
Plocha regenerovaných a revitalizovaných veřejných prostranství a budov	m ²
Plocha regenerovaných a revitalizovaných objektů určených pro rozvoj vzdělávání, zájmových a volnočasových aktivit	m ²
Počet proškolených osob, které se zúčastnily vzdělávacích projektů	počet
Počet zařízení a technologií vedoucí ke zvýšení bezpečnosti a informovanosti obyvatel	počet
Počet projektů zaměřených na sociální péči a sociální integraci	počet
Počet projektů zaměřených na nákup techniky a mechanizace	počet

Projektové záměry dle oblastí podpory

a. Regenerace a revitalizace veřejných prostranství a budov

Název projektového záměru	Místo realizace projektu	Nositel projektu	Předpokládaný termín realizace projektu	Předpokládané náklady (v tis. Kč)
Rekonstrukce Klášterní zahrady v Broumově - vybudování zázemí pro spolkovou a projekční činnost	Broumov	NNO		
Opěrné zdi v lokalitě Alpská víska	Meziměstí	obec		
Oprava hřbitovní zdi a márnice	Božanov	obec	2009	5 000
Revitalizace historického centra města	Broumov	obec		
Zařazení do ÚP	Křinice	obec		
Oprava hřbitovní zdi, kaple a márnice	Martínkovice	obec	2009 - 2010	2 000
Likvidace starých továrních objektů (Walzel, Uhelna)	Meziměstí	obec	2010 - 2011	15 000
Oprava hřbitovních zdí – Ruprechtice, Vižnov	Meziměstí	obec	2009	6 000
Oprava hřbitovní zdi	Šonov	obec	2009	200
Oprava obecní stodoly	Šonov	obec	2008 - 2009	200
Revitalizace zámeckého parku	Teplice nad Metují	obec	2008 - 2009	800

b. Investice do občanské infrastruktury

Název projektového záměru	Místo realizace projektu	Nositel projektu	Předpokládaný termín realizace projektu	Předpokládané náklady (v tis. Kč)
Rekonstrukce objektu ZUŠ	Broumov	obec		
Rekonstrukce Měšťanských domů	Broumov	obec		
Rekonstrukce Měšťanského pivovaru	Broumov	obec		
Kompletní obměna lůžek v nemocnici (100 lůžek)	Broumov	NNO	2008 - 2009	3 000
Centrum pro obchod, ubytování a bydlení	Broumov	podnikatel		30 000
Rekonstrukce MŠ	Heřmánek ovíce	obec	2008	700
Rekonstrukce bývalé ZŠ na Obecní dům	Křínice	obec	2008 - 2010	10 000
Rekonstrukce býv. školy	Křínice	obec		15 000
Rekonstrukce budovy Obecního úřadu	Křínice	obec		
Rekonstrukce budovy ZŠ	Martínkovice	obec	2011	4 000
Dům s chráněnými byty	Martínkovice	obec	2009	5 000
Oprava objektu ZŠ	Meziměstí	obec	2008 - 2009	22 000
Rekonstrukce MŠ Vižnov, Meziměstí	Meziměstí	obec	2008	2 000
Bezdrátový místní informační systém	Meziměstí	obec	2008	1 700
Rekonstrukce budov ZŠ a MŠ - zateplení a výměna oken	Teplice nad Metují	obec	2008 - 2009	5 000
Nákup vozidla pro Sbor dobr. hasičů	Teplice nad Metují	obec	2008 - 2009	500

c. Sociální integrace, vzdělávání a rozvoj lidských zdrojů

Název projektového záměru	Místo realizace projektu	Nositel projektu	Předpokládaný termín realizace projektu	Předpokládané náklady (v tis. Kč)
Plán sociálního rozvoje Broumovska				
Zaměstňování a vzdělávání sociálně vyloučených a znevýhodněných osob na trhu práce				
Počítačové vzdělávací centrum	Broumov	NNO (NF GB)	2009 - 2011	1 000
Kulturní a vzdělávací centrum	Broumov			
Škola gastronomie	Teplice nad Metují	kraj		

Možnosti financování

K úspěšné realizaci a naplnění cílů Integrovaného plánu rozvoje Broumovska je třeba mít zajištěny finanční zdroje. Naplňování cílů IPRB bude řešeno realizací jednotlivých projektů, k jejich financování lze využít různých finančních zdrojů, především mohou být v novém programovém období 2007-13 využity zdroje EU. Struktura možných finančních zdrojů (dotací) je uvedena přímo v databázi projektů.

Finanční zdroje a operační programy

A) Strukturální fondy

Česká republika může v období 2007-13 čerpat z fondů EU přibližně 26,7 miliard €, což je zhruba 752,7 miliard Kč. Projekty spolufinancované z fondů EU jsou realizovány prostřednictvím tematických a regionálních operačních programů. Prostředky jsou rozděleny do tří fondů:

- Evropského fondu pro regionální rozvoj (ERDF)
- Evropského sociálního fondu (ESF)
- Fondu soudržnosti (FS)

V období 2007-2013 bude v České republice využíváno 24 operačních programů, které naplňují 3 cíle Politiky hospodářské a sociální soudržnosti (HSS):

- Konvergence: 96,98 %, 25,88 mld. € (cca 730,00 mld. Kč)
- Regionální konkurenceschopnost a zaměstnanost: 1,56 %, 0,42 mld. € (cca 11,73 mld. Kč)
- Evropská územní spolupráce: 1,46 %, 0,39 mld. € (cca 10,97 mld. Kč)

Cíl Konvergence

= podpora hospodářského a sociálního rozvoje méně vyspělých regionů a členských států.

V České republice pod něj spadají všechny regiony soudržnosti s výjimkou Hl. m. Prahy a je realizovaný prostřednictvím osmi tematických operačních programů a sedmi regionálních operačních programů.

7 regionálních operačních programů (ROP) na úrovni regionů soudržnosti NUTS II (4,6 mld. €, cca 131,4 mld. Kč). Broumovsko spadá do NUTS II Severovýchod (0,6 mld. €, cca 18,6 mld. Kč), proto se jeho území týká:

- **ROP NUTS II Severovýchod**

8 tematických operačních programů (21,23 mld. €, cca 598,62 mld. Kč):

- **OP Doprava**
- **OP Životní prostředí**
- **OP Podnikání a inovace**
- **OP Výzkum a vývoj pro inovace**
- **OP Lidské zdroje a zaměstnanost**
- **OP Vzdělávání pro konkurenceschopnost**
- **Integrovaný operační program**
- **OP Technická pomoc**

Subjekty z Broumovska mohou přímo čerpat ze všech tematických operačních programů, s výjimkou OP Doprava a OP Technická pomoc, kde lze využít jen nepřímé podpory.

Cíl Regionální konkurenceschopnost a zaměstnanost

= podpora regionů, které nespádají pod Cíl Konvergence. V České republice pod něj spadá Hl. m. Praha se dvěma operačními programy.

Tento cíl se území Broumovska netýká vůbec.

Cíl Evropská územní spolupráce

= podpora přeshraniční, meziregionální a nadnárodní spolupráce regionů. V České republice pod něj spadají všechny regiony a podporu lze čerpat celkem z 7 operačních programů.

Území Broumovska se přímo dotknou 3 níže uvedené programy.

- **OP Přeshraniční spolupráce ČR - Polsko**
- **OP Meziregionální spolupráce**
- **OP Nadnárodní spolupráce**

B) Evropský zemědělský fond pro rozvoj venkova

Oproti období 2000-2006 již pod strukturální fondy nespadá podpora konkurenceschopnosti zemědělství, lesnictví a rozvoje venkova. Tyto oblasti jsou financovány prostřednictvím Programu rozvoje venkova (PRV) financovaného z Evropského zemědělského fondu pro rozvoj venkova (EAFRD).

Z PRV mohou na Broumovsku čerpat finance především zemědělci a obce do 500 (resp. 2000) obyvatel.

- **Program rozvoje venkova**

Mimo regionální politiku EU existují ovšem ještě další mechanismy, s jejichž pomocí je možné čerpat dotace na velkou řadu aktivit.

C) Finanční mechanismus EHP/Norska

Cílem obou nástrojů je spolufinancovat projekty ve vybraných prioritních odvětvích a posílit tak schopnost nových členských států plně se účastnit vnitřního trhu rozšířeného EHP. Slouží k financování celé řady projektů v oblasti kulturních památek, životního prostředí, školství a zdravotnictví. Částka alokovaná pro Českou republiku je celkem 110,91 mil. € pro pětileté období 2004 -2009. Z tohoto finančního mechanismu vychází program Královéhradeckého kraje – grant: „Posilování sociálních, vzdělávacích a zdravotnických služeb v Královéhradeckém kraji“ .

D) Národní a krajské dotace

Tyto dotace jsou poskytovány především do veřejného sektoru (tedy pro obce, kraje a NNO), ale v řadě případů jsou podporovány i některé podnikatelské záměry. Více informací lze zjistit na Krajském úřadě Královéhradeckého kraje a na jednotlivých ministerstvech ČR.

Roční alokace podle fondů a programů (EUR)

Operační program	Fond	Celkem	2007	2008	2009	2010	2011	2012	2013
Cíl Konvergence		Příspěvek Společenství							
ERDF a CF									
OP Podnikání a inovace	ERDF	3 041 312 546	377 345 254	395 906 354	414 548 594	434 062 564	453 585 440	473 037 352	492 826 988
OP Výzkum a vývoj pro inovace	ERDF	2 070 680 884	256 915 918	269 553 263	282 245 851	295 531 959	308 824 129	322 067 985	335 541 779
		4 917 867 098	610 175 305	640 188 999	670 333 897	701 888 402	733 457 306	764 911 464	796 911 725
OP Životní prostředí	ERDF	702 482 212	86 205 245	90 804 359	95 419 735	100 257 642	105 092 757	109 904 133	114 798 341
	CF	4 215 384 886	523 970 060	549 384 640	574 914 162	601 630 760	628 364 549	655 007 331	682 113 384
		5 774 081 203	716 408 494	751 647 653	787 040 861	824 089 092	861 154 228	898 084 641	935 656 234
OP Doprava	ERDF	1 170 443 650	144 178 837	151 662 639	159 174 961	167 045 895	174 914 962	182 748 693	190 717 663
	CF	4 603 637 553	572 229 657	599 985 014	627 865 900	657 043 197	686 239 266	715 335 948	744 938 571
Integrovaný operační program	ERDF	1 553 010 664	192 686 939	202 164 946	211 684 389	221 648 970	231 618 096	241 550 989	251 656 335
Regionální operační programy		4 659 031 986	578 060 815	606 494 841	635 053 166	664 946 907	694 854 290	724 652 965	754 969 002
z toho ROP Severovýchod	ERDF	656 457 606	81 448 769	85 455 123	89 478 991	93 691 019	97 904 969	102 103 603	106 375 132
OP Technická pomoc	ERDF	243 835 110	30 253 392	31 741 516	33 236 144	34 800 663	36 365 896	37 925 439	39 512 060
ESF									
OP Zaměstnanost a lidské zdroje	ESF	1 811 845 772	224 801 428	235 859 105	246 965 120	258 590 464	270 221 113	281 809 486	293 599 056
OP Vzdělávání pro konkurenceschopnost	ESF	1 811 845 772	224 801 428	235 859 105	246 965 120	258 590 464	270 221 113	281 809 486	293 599 056
Celkem cíl Konvergence		25 883 511 035	3 211 448 973	3 369 415 782	3 528 073 142	3 694 149 485	3 860 301 611	4 025 849 807	4 194 272 235
z toho: Regionální konvergence		17 064 488 596	2 120 958 567	2 225 869 627	2 331 233 048	2 441 534 295	2 551 877 740	2 661 810 069	2 773 649 892
Celkem ERDF		13 440 797 052	1 665 646 400	1 748 327 918	1 831 362 840	1 918 294 600	2 005 255 570	2 091 887 556	2 180 022 168
Celkem ESF		3 623 691 544	455 312 167	477 541 709	499 870 208	523 239 695	546 622 170	569 922 513	593 627 724
Fond soudržnosti		8 819 022 439	1 096 199 717	1 149 369 654	1 202 780 062	1 258 673 957	1 314 603 815	1 370 343 279	1 427 051 955
Zdroj: NSRR									
EAFRD									
Program rozvoje venkova		2 815 506 354	396 623 321	392 638 892	388 036 387	400 932 774	406 640 636	412 672 094	417 962 250
Zdroj: PRV									

Databáze projektových záměrů IPRB

Databáze projektů IPRB vznikala na základě sběru projektových záměrů na území Broumovska od června do října 2007. Sběr koordinoval Dobrovolný svazek obcí Broumovska, který oslovil všechny členské obce DSO a zároveň vyzval k předkládání záměrů podnikatelské subjekty i nestátní neziskové organizace působící v regionu. Jednotlivé projekty byly předány zpracovateli, který je utřídil do databáze a navrhl možné zdroje financování. Projektové záměry podle oblastí podpor byly projednávány na jednáních Pracovní skupiny (viz Seznam členů PS).

V následující tabulce je přehled všech sesbíraných projektových záměrů na území Broumovska, seřazený abecedně podle jednotlivých obcí, kde by se měl projekt realizovat. Dále je uveden nositel projektu, který je shodný s potenciálním žadatelem. Následuje předpokládaný termín realizace, předběžný návrh celkových nákladů, stav připravenosti projektu. Poslední sloupce tabulky se týkají přehledu možných zdrojů financování z fondů EU. Předpokládaný zdroj financování je nezávazný a předběžný odhad možného zdroje (pokud není uveden zdroj, nelze čerpat z fondů EU), minimální podíl spolufinancování ukazuje poměr dotace a vlastních zdrojů žadatele. Všechny tyto náležitosti (finanční zdroj a minimální výše dotace) záleží již na konkrétním obsahu projektu. Všechny související podmínky jsou a budou stanoveny v jednotlivých výzvách operačních programů.

Každý projekt je hrazen finančními prostředky z fondů EU pouze zčásti, určitý podíl výdajů si žadatel spolufinancuje vlastními zdroji. Výše dotace na realizaci konkrétního projektu se liší podle typu žadatele a podle toho, zda projekt generuje příjmy nebo zda zakládá veřejnou podporu. V programovacím období 2007-2013 poskytují fondy EU maximálně 85 % alokace a domácí spolufinancování činí 15 %, určitý podíl může být hrazen i ze státního rozpočtu ČR nebo z krajských rozpočtů, takže dotace pro veřejné subjekty může činit až 92,5 %. Pro podnikatelské subjekty je maximální výše dotace z fondů EU 60 % pro malé podniky, 50 % pro střední podniky a 40 % pro velké podniky. Pokud tyto investice vytvářejí příjmy nebo se jedná o projekty zakládající veřejnou podporu, je podíl EU výrazně nižší. V tabulce je vyznačena vždy maximální možná výše dotací na projekty ze strukturálních fondů, popř. z EAFRD pro veřejné, podnikatelské i neziskové subjekty včetně míry kofinancování. Podrobnější informace jsou uvedeny v jednotlivých operačních programech, resp. v prováděcích dokumentech OP.

Více informací o financování ze strukturálních fondů EU lze najít na <http://www.strukturalni-fondy.cz>.

Program rozvoje venkova včetně všech podmínek je na webových stránkách Ministerstva zemědělství <http://www.mze.cz>.

Více o Norských fondech se lze dozvědět na Ministerstvu financí <http://www.mfcr.cz>.

Krajské dotace a granty jsou uvedeny na adrese <http://www.kr-kralovehradecky.cz/>.

Následující databáze projektů je pro všechny potenciální předkladatele žádostí otevřená a neustále aktualizovaná. Pro celkovou úplnost jsou v databázi uvedeny všechny dosavad sesbírané projektové záměry na území Broumovska bez ohledu na možné finanční zdroje EU.

Název projektového záměru	Místo realizace projektu	Nositel projektu	Předpokládaný termín realizace projektu	Předpokládané náklady (v tis. Kč)	Stav připravenosti projektu	Možný zdroj financování z fondů EU	Minimální podíl spolufinancování (dotace / vlastní zdroje žadatele)*	Poznámka	Vazba na oblasti podpory IPRB
Penzion Skalní kůň	Adršpach	podnikatel	2008 - 2009	4 500	zpracovává se PD	PRV 3.1.3	60 / 40		1. A.
Přestavba hotelu Lesní zátiší	Adršpach	podnikatel		5 000		ROP 3.1./ PRV 3.1.3.	60 / 40		1. A.
Rekonstrukce zámku Adršpach	Adršpach	NNO				ROP 3.1.	92,5 / 7,5		1. B.
Naučná stezka Adršpašské skály	Adršpach	podnikatel				ROP 3.1./ PRV 3.1.3.	60 / 40		1. C.
Ustavení škol., vzděl., sport. a rekr. střediska na zámku Adršpach	Adršpach	NNO				ROP 2.3.	92,5 / 7,5		1. D.
Rekonstrukce sportovní haly	Adršpach	NNO	2009	5 000	PD, stavební povolení	ROP 2.3.	92,5 / 7,5		1. D.
Sportovní areál v k. ú. Dolní Adršpach	Adršpach					ROP 2.3.		podíl spolufinancování lze určit pouze pokud je znám žadatel	1. D.
Vybudování rekreačního areálu Stáj U Skalního koně	Adršpach	podnikatel	2008 - 2009	4 000	zpracovává se PD	ROP 3.1./ PRV 3.1.3.	60 / 40	nesplňuje minimální výši způsobilých výdajů 5 mil.Kč	1. D.
Oprava parkoviště a autobusové zastávky, Adršpach	Adršpach	obec	2009 - 2010	4 000	PD, stavební povolení cca 10/2008	ROP 2.3.	92,5 / 7,5		2. A.
Cyklostezka Bučnice - Adršpach	Adršpach	obec	2008 - 2009	6 500	PD, stavební povolení	ROP 3.1.	92,5 / 7,5		2. B.
Vybudování ČOV v Dolním Adršpachu	Adršpach	obec	2012			PRV 3.2.1.1	90 / 10		4. A.
Inženýrské sítě pro výstavbu RD	Adršpach	obec	2009	5 000	PD a stavební povolení v roce 2008	PRV 3.2.1.1		z PRV lze financovat vodovody a kanalizace v obcích do 500 obyvatel, ostatní sítě nelze	4. A.

Název projektového záměru	Místo realizace projektu	Nositel projektu	Předpokládaný termín realizace projektu	Předpokládané náklady (v tis. Kč)	Stav připravenosti projektu	Možný zdroj financování z fondů EU	Minimální podíl spolufinancování (dotace / vlastní zdroje žadatele)*	Poznámka	Vazba na oblasti podpory IPRB
								financovat ze zdrojů EU	
Revitalizace rybníka a oprava hráze	Adršpach	obec	2008	9 000	zpracována PD	OP ŽP 6.4	85 / 15		4. C.
Přeshraniční stezka Božanov – Studená Voda - Radkow	Božanov	obec	2008	14 000	PD a stavební povolení	OP Přeshraniční spolupráce ČR - Polsko 2.2	92,5 / 7,5	nutný polský partner	1. C.
Veřejné tábořiště u vodní nádrže pod Korunou	Božanov	obec	2010 - 2011	600		ROP 3.1.	92,5 / 7,5	nesplňuje minimální výši způsobilých výdajů 5 mil.Kč	1. C.
Rekonstrukce víceúčelového hřiště	Božanov	obec	2009	770		PRV 3.2.1.2	90 / 10		1. D.
Vybudování parkoviště, Božanov	Božanov	obec	2009	1 200	vydáno územní rozhodnutí	PRV 3.2.1.1	90 / 10		2. A.
Oprava hřbitovní zdi a márnice	Božanov	obec	2009	5 000	stanovisko Státní památkové péče	PRV 3.2.1.1	90 / 10		5. A.
Ubytovací a restaurační zařízení Velká Ves	Broumov	podnikatel		20 000		ROP 3.1.	60 / 40		1. A.
Rekonstrukce Kláštera v Broumově s cílem vybudování ubytovací a kongresové kapacity	Broumov					ROP 3.1.		podíl spolufinancování lze určit pouze pokud je znám žadatel	1. A.
Výstavní síň v Kostele sv. Ducha	Broumov	obec				ROP 3.1.	92,5 / 7,5		1. B.
Rozšíření a zkvalitnění sítě turistických cest v Broumovské kotlině	Broumov	NNO				ROP 3.1.	92,5 / 7,5		1. C.
Výstavba krytého bazénu	Broumov	obec		100 000	vypracována objemová studie	ROP 2.2.	92,5 / 7,5		1. D.
Školní atletické hřiště	Broumov	obec		10 000	PD pro územní	ROP 2.2.	92,5 / 7,5		1. D.

IPR Broumovska 2007-2013

Název projektového záměru	Místo realizace projektu	Nositel projektu	Předpokládaný termín realizace projektu	Předpokládané náklady (v tis. Kč)	Stav připravenosti projektu	Možný zdroj financování z fondů EU	Minimální podíl spolufinancování (dotace / vlastní zdroje žadatele)*	Poznámka	Vazba na oblasti podpory IPRB
					řízení				
Skate bmx park	Broumov	podnikatel				ROP 3.1.	60 / 40		1. D.
Destinační management Broumovska	Broumov	NNO	2008 - 2010	6 000		ROP 3.2.	92,5 / 7,5		1. E.
Zlepšení průjezdu Broumovem po silnici II/303 a vybudování parkovacích kapacit v centru města	Broumov	obec (kraj)				ROP 1.1.	92,5 / 7,5		2. A.
Obchodní centrum FABRIKA	Broumov	podnikatel				OP PI programy PROGRESS, ZÁRUKA	60 / 40		3. B.
Rekonstrukce objektu pro rozšíření výroby a ubytovnu pro zaměstnance	Broumov	podnikatel	2008	4 000	rozpracována PD	OP PI programy PROGRESS, ZÁRUKA	60 / 40		3. B.
Lis mobilní, autovrakoviště	Broumov	podnikatel	2008	18 000		OP PI programy PROGRESS, ZÁRUKA	60 / 40		3. B.
Kosmetické a relaxační centrum	Broumov	podnikatel	2008	2 000	záměr	OP PI programy PROGRESS, ZÁRUKA	60 / 40		3. B.
Přístavba k objektu pro rozšíření podnikatelských aktivit	Broumov	podnikatel	2008	20 000	PD, stavební povolení	OP PI programy PROGRESS, ZÁRUKA	60 / 40		3. B.
Vybudování mycí linky pro užitkové i osobní automobily	Broumov	podnikatel				OP PI programy PROGRESS, ZÁRUKA	60 / 40		3. B.
Vybudování kompostárny	Broumov					OP ŽP 4.1.		podíl spolufinancování lze určit pouze pokud je znám žadatel	3. C.
Optimalizace provozu ČOV	Broumov	obec	2009 -	50 000		OP ŽP 1.1.	85 / 15		4. A.

Název projektového záměru	Místo realizace projektu	Nositel projektu	Předpokládaný termín realizace projektu	Předpokládané náklady (v tis. Kč)	Stav připravenosti projektu	Možný zdroj financování z fondů EU	Minimální podíl spolufinancování (dotace / vlastní zdroje žadatele)*	Poznámka	Vazba na oblasti podpory IPRB
			2011						
Odvodnění Husova	Broumov	obec				OP ŽP 1.3.	85 / 15		4. C.
Obnova a údržba vodních ploch a rybníků	Broumov					OP ŽP 6.3.		podíl spolufinancování lze určit pouze pokud je znám žadatel	4. C.
Rekonstrukce Klášterní zahrady v Broumově - vybudování zázemí pro spolkovou a projekční činnost	Broumov	NNO			PS ve stavu studie	ROP 2.2.	92,5 / 7,5		5. A.
Revitalizace historického centra města	Broumov	obec				ROP 2.2.	92,5 / 7,5		5. A.
Rekonstrukce objektu ZUŠ	Broumov	obec				FM EHP/Norska	92,5 / 7,5		5. B.
Rekonstrukce Měšťanských domů	Broumov	obec				ROP 2.2.	92,5 / 7,5		5. B.
Rekonstrukce Měšťanského pivovaru	Broumov	obec				ROP 2.2.	92,5 / 7,5		5. B.
Kompletní obměna lůžek v nemocnici (100 lůžek)	Broumov	NNO	2008 - 2009	3 000		ROP 2.2.	92,5 / 7,5	doporučujeme konzultovat na Úřadu RR	5. B.
Centrum pro obchod, ubytování a bydlení	Broumov	podnikatel		30 000	zpracována PD	ROP 4.1./3.1.	60 / 40	tyto aktivity nelze financovat v rámci jedné oblasti podpory, bydlení nelze ze SF	5. B.
Počítačové vzdělávací centrum	Broumov	NNO (NF GB)	2009 - 2011	1 000		OP VK 3.1.	85 / 15		5. C.
Kulturní a vzdělávací centrum	Broumov					ROP 2.2.		investiční projekt, neinvestiční aktivity v rámci OP LZZ, podíl spolufinancování lze určit	5. C.

Název projektového záměru	Místo realizace projektu	Nositel projektu	Předpokládaný termín realizace projektu	Předpokládané náklady (v tis. Kč)	Stav připravenosti projektu	Možný zdroj financování z fondů EU	Minimální podíl spolufinancování (dotace / vlastní zdroje žadatele)*	Poznámka	Vazba na oblasti podpory IPRB
								pouze pokud je znám žadatel	
Cyklostezka Otovice – Broumov (část města Olivětín)	Broumov	obec	2008		vyhledávací studie	ROP 3.1.	92,5 / 7,5		2. B.
Výstavby tělocvičny s ubytovacím zařízením	Hejtmánkovice	obec	2009 - 2010	25 000	zadána studie	ROP 2.3 / ROP 3.1	92,5 / 7,5		1. A.
Ubytovací a společenské zařízení	Hejtmánkovice	podnikatel		25 000		ROP 3.1	60 / 40		1. A.
Rekonstrukce restaurace Šolcovna	Hejtmánkovice	obec	2008	3 000	studie, stavební povolení cca 9/2007	ROP 3.1.	92,5 / 7,5	nesplňuje minimální výši způsobilých výdajů 5 mil.Kč	1. A.
Oprava místních komunikací, Hejtmánkovice	Hejtmánkovice	obec	2008 - 2009	3 000		ROP 2.3.	92,5 / 7,5	pouze jako doplňkovou aktivitu v rámci integrovaného projektu	2. A.
Cyklostezka V Ráji, Hejtmánkovice	Hejtmánkovice	obec	2008	1 800	zpracována PD	ROP 3.1.	92,5 / 7,5	nesplňuje minimální výši způsobilých výdajů 5 mil.Kč	2. B.
Vybudování domovních ČOV	Hejtmánkovice	obec	2010 - 2011		záměr	PRV 3.2.1.1	90 / 10		4. A.
Rekonstrukce bývalé ZŠ na ubytovnu	Hejtmánkovice	obec	2009	2 000	PD bude zadána v 2008	ROP 3.1.	92,5 / 7,5	nesplňuje minimální výši způsobilých výdajů 5 mil.Kč	1. A.
Rekonstrukce a přístavba Pensionu Panorama	Hejtmánkovice	podnikatel	2008 - 2009	100 000	PD, územní rozhodnutí	ROP 3.1.	60 / 40		1. A.
Oprava místní komunikace, Hejtmánkovice	Hejtmánkovice	obec	2008	4 000		PRV 3.2.1.1	90 / 10		2. A.
Elektrifikace části obce Janovičky	Hejtmánkovice	obec	2008	1 500	PD, stavební	PRV 3.2.1.1	90 / 10		4. B.

Název projektového záměru	Místo realizace projektu	Nositel projektu	Předpokládaný termín realizace projektu	Předpokládané náklady (v tis. Kč)	Stav připravenosti projektu	Možný zdroj financování z fondů EU	Minimální podíl spolufinancování (dotace / vlastní zdroje žadatele)*	Poznámka	Vazba na oblasti podpory IPRB
	ovice				povolení cca 9/2007				
Rozšíření veřejného osvětlení	Heřmánek ovice	obec	2008	500	zpracována PD, SP cca 11/2007	PRV 3.2.1.1	90 / 10		4. B.
Rekonstrukce MŠ	Heřmánek ovice	obec	2008	700	ohlášení stavebních prací	PRV 3.2.1.2	90 / 10		5. B.
Vybudování víceúčelového sportoviště	Hynčice	obec	2010	1 500		PRV 3.2.1.2	90 / 10		1. D.
Oprava místní komunikace, Hynčice	Hynčice	obec		1 000		PRV 3.2.1.1	90 / 10		2. A.
Vybudování chodníku, Hynčice	Hynčice	obec		600		PRV 3.2.1.1	90 / 10		2. A.
Modernizace bytového fondu	Hynčice	obec	2008- 2010	1 000				bydlení nelze financovat se SF	
Rekonstrukce kulturního domu	Jetřichov	obec		1 000		PRV 3.2.1.2	90 / 10		1. D.
Oprava místních komunikací	Jetřichov	obec		500		PRV 3.2.1.1	90 / 10		2. A.
Vybudování domovní ČOV	Jetřichov	obec		500		PRV 3.2.1.1	90 / 10		4. A.
Odpočinková zóna Amerika	Křinice	obec	2008	250		ROP 3.1.	92,5 / 7,5	nesplňuje minimální výši způsobilých výdajů 5 mil.Kč	1. C.
Odpočinková zóna v areálu bývalá ZŠ	Křinice	obec				PRV 3.2.1.1	90 / 10		1. D.
Vybudování víceúčelového sportovního areálu za budovou bývalé školy	Křinice	obec		3 000		PRV 3.2.1.2	90 / 10		1. D.
Rekonstrukce místních komunikací, Křinice	Křinice	obec	2008 - 2011	3 000		PRV 3.2.1.1	90 / 10		2. A.
Rekonstrukce cyklostezek	Křinice	obec				ROP 3.1.	92,5 / 7,5		2. B.
Rekonstrukce bývalého areálu bývalý VKK	Křinice	podnikatel				PRV / OPPI	60 / 40		3. A.
Rekonstrukce zóny pro podnikání - bývalý státní statek	Křinice	podnikatel				PRV / OPPI	60 / 40		3. A.
Vybudování asi tří domovních	Křinice	obec				PRV 3.2.1.1	90 / 10		4. A.

Název projektového záměru	Místo realizace projektu	Nositel projektu	Předpokládaný termín realizace projektu	Předpokládané náklady (v tis. Kč)	Stav připravenosti projektu	Možný zdroj financování z fondů EU	Minimální podíl spolufinancování (dotace / vlastní zdroje žadatele)*	Poznámka	Vazba na oblasti podpory IPRB
ČOV s místní kanalizací									
Rekonstrukce místního potoka / od střední části obce nahoru/	Křinice	obec				PRV 3.2.1.1	90 / 10		4. C.
Zřízení zahrádkářské kolonie - objekt nyní slouží k odkládání odpadů	Křinice	obec				PRV 3.2.1.1	90 / 10		4. C.
Zařazení do ÚP	Křinice	obec						z PRV 3.2.1.1 lze žádat pouze na zpracování územního plánu	5. A.
Rekonstrukce bývalé ZŠ na Obecní dům	Křinice	obec	2008 - 2010	10 000	stavební povolení cca 11/2007	PRV 3.2.1.2	90 / 10		5. B.
Rekonstrukce býv. školy	Křinice	obec		15 000	stavební povolení ve 2.pol.2008	PRV 3.2.1.2	90 / 10		5. B.
Rekonstrukce budovy Obecního úřadu	Křinice	obec				PRV 3.2.1.2	90 / 10		5. B.
Rekonstrukce 2 bytových jednotek	Křinice	obec	2009 - 2010	800				bydlení nelze financovat se SF	
Modernizace bytového fondu /6 bytů/	Křinice	obec						bydlení nelze financovat se SF	
Rekonstrukce bytového domu	Křinice	obec	2009	3 500				bydlení nelze financovat se SF	
Rekonstrukce chaty Pod Korunou	Martínkovice	obec	2009 - 2011	6 000	PD, územní rozhodnutí	ROP 3.1.	92,5 / 7,5		1. A.
Oprava památníku a úprava prostranství na Vojenském hřbitově	Martínkovice	obec	2008 - 2009	1 500		ROP 2.3.	92,5 / 7,5		1. B.
Turistická základna u Nývlů	Martínkovice	podnikatel	2008 - 2012	1 270		PRV 3.1.3	60 / 40		1. C.
Zázemí pro víceúčelové hřiště	Martínkovice	obec	2010 - 2013	10 000	vypracován investiční záměr	ROP 2.3.	92,5 / 7,5		1. D.
Oprava místních komunikací	Martínkovice	obec	2012	10 000		ROP 2.3.	92,5 / 7,5	pouze jako doplňkovou aktivitu	2. A.

Název projektového záměru	Místo realizace projektu	Nositel projektu	Předpokládaný termín realizace projektu	Předpokládané náklady (v tis. Kč)	Stav připravenosti projektu	Možný zdroj financování z fondů EU	Minimální podíl spolufinancování (dotace / vlastní zdroje žadatele)*	Poznámka	Vazba na oblasti podpory IPRB
								v rámci integrovaného projektu	
Vybudování parkoviště pod Broumovskými stěnami	Martínkovice	obec	2012	1 000		ROP 3.1.	92,5 / 7,5		2. A.
Oprava mostů	Martínkovice	obec	2010 - 2013			ROP 2.3.	92,5 / 7,5	pouze jako doplňkovou aktivitu v rámci integrovaného projektu	2. A.
Infrastruktura pro RD (komunikace)	Martínkovice	obec	2008	2 000	PD, územní rozhodnutí	ROP 2.3.	92,5 / 7,5	místní komunikace lze financovat v obcích nad 500 obyvatel pouze jako doplňkovou aktivitu v rámci projektu	2. A.
Úpravy letiště Broumov (úpravy letištní plochy, rekonstrukce hangáru, rekonstrukce budovy)	Martínkovice	NNO							2. A.
Zvýšení kvality dodávek elektrické energie	Martínkovice	podnikatel				OP PI programy PROGRESS, ZÁRUKA	60 / 40		3. B.
Řešení čištění odpadních vod	Martínkovice	obec	2009 - 2013			PRV 3.2.1.1	90 / 10		4. A.
Výstavba ekologické kotelny a haly	Martínkovice	podnikatel	2009	5 000	PD, stavební povolení	OP PI program EKO-ENERGIE	60 / 40		4. B.
Oprava hřbitovní zdi, kaple a márnice	Martínkovice	obec	2009 - 2010	2 000	vyjádření památkářů	ROP 2.3.	92,5 / 7,5		5. A.
Rekonstrukce budovy ZŠ	Martínkovice	obec	2011	4 000		FM EHP/Norska	92,5 / 7,5		5. B.
Dům s chráněnými byty	Martínkovice	obec	2009	5 000		ROP 2.3.	92,5 / 7,5		5. B.

Název projektového záměru	Místo realizace projektu	Nositel projektu	Předpokládaný termín realizace projektu	Předpokládané náklady (v tis. Kč)	Stav připravenosti projektu	Možný zdroj financování z fondů EU	Minimální podíl spolufinancování (dotace / vlastní zdroje žadatele)*	Poznámka	Vazba na oblasti podpory IPRB
	ice								
Rekonstrukce objektu na byty (č.p. 35)	Martínkovice	podnikatel	2008 - 2009	1 100	PD, stavební povolení			bydlení nelze financovat se SF	
Rekonstrukce objektu na byty (č.p. 36)	Martínkovice	podnikatel	2008 - 2009	1 100	PD, stavební povolení			bydlení nelze financovat se SF	
Kulturní, ubytovací a restaurační zařízení "Vyhlička"	Meziměstí	podnikatel		18 000		ROP 3.1.	60 / 40		1. A.
Rekonstrukce historických mostků v Meziměstí a místních částech	Meziměstí	obec	2008 - 2013	40 000	záměr	ROP 2.3.	92,5 / 7,5		1. B.
Regionální muzeum Vižnov	Meziměstí	obec	2009		záměr	ROP 3.1.	92,5 / 7,5		1. B.
Obnova přeshraniční stezky Mieroszow-Starostín, Vižnov, Ruprechtice, Sokolowsko	Meziměstí	obec	2008	12 200	PD	OP Přeshraniční spolupráce ČR - Polsko 2.2	92,5 / 7,5	nutný polský partner	1. C.
Rekonstrukce KD Sokolovny Vižnov	Meziměstí	obec			záměr	ROP 2.3.	92,5 / 7,5		1. D.
Vybudování zázemí hřiště "U Kína"	Meziměstí	obec	2011		studie	ROP 2.3.	92,5 / 7,5		1. D.
Rekonstrukce Areálu zdraví a sportu	Meziměstí	obec	2008 - 2009	80 000	územní rozhodnutí, stavební povolení 2/2008	ROP 2.3.	92,5 / 7,5		1. D.
Sportovně společenský a rekr. areál pro Broumovsko	Meziměstí	podnikatel	2012	1 200 000	záměr	ROP 2.3.	60 / 40		1. D.
Víceúčelové sportovní hřiště	Meziměstí	obec	2009	15 000	územní rozhodnutí, stavební povolení v roce 2008	ROP 2.3.	92,5 / 7,5		1. D.
Oprava místních komunikací a chodníků v místních částech Meziměstí	Meziměstí	obec	2010 - 2012	10 000	záměr	ROP 2.3.	92,5 / 7,5	pouze jako doplňkovou aktivitu v rámci integrovaného projektu	2. A.
Revitalizace výrobního objektu	Meziměstí	podnikatel	2008 - 2010	16 000		OP PI program EKO-ENERGIE	60 / 40		3. A.

Název projektového záměru	Místo realizace projektu	Nositel projektu	Předpokládaný termín realizace projektu	Předpokládané náklady (v tis. Kč)	Stav připravenosti projektu	Možný zdroj financování z fondů EU	Minimální podíl spolufinancování (dotace / vlastní zdroje žadatele)*	Poznámka	Vazba na oblasti podpory IPRB
Nákup a rekonstrukce skladového areálu	Meziměstí	podnikatel				PRV 1.1.1	40 / 60	max výše dotace na 1 příjemce je na období 2007/2013 90 mil.Kč	3. C.
Intenzifikace ČOV	Meziměstí	obec	2010	30 000	záměr	OP ŽP 1.1.	85 / 15		4. A.
Rozvoj kanalizací – Meziměstí a místní části	Meziměstí	obec	2010	60 000	studie	OP ŽP 1.1.	85 / 15		4. A.
Inženýrské sítě v lokalitě Jiráskova čtvrť	Meziměstí	obec	2009 - 2010	14 500	stavební povolení	PRV 3.2.1.1		z PRV lze financovat vodovody a kanalizace v obcích do 500 obyvatel, ostatní sítě nelze financovat ze zdrojů EU	4. A.
Rozšíření veřejného osvětlení Meziměstí - Starostín	Meziměstí	obec			záměr				4. B.
Opěrné zdi v lokalitě Alpská víska	Meziměstí	obec				ROP 2.3.	92,5 / 7,5		5. A.
Likvidace starých továrních objektů (Walzel, Uhelna)	Meziměstí	obec	2010 - 2011	15 000	zažádáno o demoliční výměr	ROP 2.3.	92,5 / 7,5		5. A.
Oprava hřbitovných zdí – Ruprechtice, Vižnov	Meziměstí	obec	2009	6 000	záměr	ROP 2.3.	92,5 / 7,5		5. A.
Oprava objektu ZŠ	Meziměstí	obec	2008 - 2009	22 000	stavební povolení	FM EHP/Norska	92,5 / 7,5		5. B.
Rekonstrukce MŠ Vižnov, Meziměstí	Meziměstí	obec	2008	2 000	stavební povolení 2/2008	FM EHP/Norska	92,5 / 7,5		5. B.
Bezdrátový místní informační systém	Meziměstí	obec	2008	1 700	zpracována studie	ROP 2.3.	92,5 / 7,5		5. B.
Výbudování cyklostezky Otovice - Broumov	Otovice	obec				ROP 3.1.	92,5 / 7,5		2. B.
Řešení čištění odpadních vod	Otovice	obec				PRV 3.2.1.1	90 / 10		4. A.
Protipovodňové opatření	Otovice	obec				OP ŽP 1.3.	85 / 15		4. C.
Rekonstrukce obec. sálu a	Šonov	obec	2009 -	300		PRV 3.2.1.2	90 / 10		1. D.

Název projektového záměru	Místo realizace projektu	Nositel projektu	Předpokládaný termín realizace projektu	Předpokládané náklady (v tis. Kč)	Stav připravenosti projektu	Možný zdroj financování z fondů EU	Minimální podíl spolufinancování (dotace / vlastní zdroje žadatele)*	Poznámka	Vazba na oblasti podpory IPRB
technického zázemí v KD			2010						
Vybudování autobusových zastávek	Šonov	obec	2010	50		PRV 3.2.1.1	90 / 10		2. A.
Zavedení autobusové linky na horní konec Šonova	Šonov	obec	2010	20					2. A.
Novostavba kravína	Šonov	podnikatel	2009 - 2010	30 000	stavební povolení	PRV 1.1.1	40 / 60	max výše dotace na 1 příjemce je na období 2007/2013 90 mil.Kč	3. C.
Zpevněné hnojiště	Šonov	podnikatel		5 000	stavební povolení	PRV 1.1.1	40 / 60	max výše dotace na 1 příjemce je na období 2007/2013 90 mil.Kč	3. C.
Vybudování vodovodu	Šonov	obec	2009 - 2010	20 000	PD v roce 2008, SP v 2009	PRV 3.2.1.1	90 / 10		4. A.
Elektrifikace kaple na hřbitově v Šonově	Šonov	obec	2008	150		PRV 3.2.1.1	90 / 10		4. B.
Oprava hřbitovní zdi	Šonov	obec	2009	200		PRV 3.2.1.1	90 / 10		5. A.
Oprava obecní stodoly	Šonov	obec	2008 - 2009	200		PRV 3.2.1.2	90 / 10		5. A.
Cyklostezka Šonov - Otovice	Šonov	obec	2008	1 000		ROP 3.1.	92,5 / 7,5	nesplňuje minimální výši způsobilých výdajů 5 mil.Kč	2. B.
Stežka pro pěší a cyklisty k hraničnímu přechodu Šonov -Tlumoczow	Šonov	obec	2008	100		ROP 3.1./ OP Přeshraniční spolupráce ČR - Polsko	92,5 / 7,5		2. B.
Přestavba objektu za účelem vybudování ubyt.kapacit	Teplice nad Metují	podnikatel(z emědělec)	2008 - 2010	16 000	PD, stavební povolení	ROP 3.1.	60 / 40		1. A.
Rekonstrukce soc.zařízení a kuchyně v ATC Bučnice	Teplice nad	obec	2008 - 2009	500	rekonstrukce - PD není třeba	ROP 3.1.	92,5 / 7,5	nesplňuje minimální výši	1. A.

Název projektového záměru	Místo realizace projektu	Nositel projektu	Předpokládaný termín realizace projektu	Předpokládané náklady (v tis. Kč)	Stav připravenosti projektu	Možný zdroj financování z fondů EU	Minimální podíl spolufinancování (dotace / vlastní zdroje žadatele)*	Poznámka	Vazba na oblasti podpory IPRB
	Metují							způsobilých výdajů 5 mil.Kč	
Rekonstrukce Hotelu Koruna	Teplice nad Metují	obec	2009 - 2010	3000 - 5000	záměr	ROP 3.1.	92,5 / 7,5	minimální výše způsobilých výdajů na projekt je 5 mil. Kč	1. A.
Novostavba rekreačně ubytovacího zařízení	Teplice nad Metují	podnikatel		7 000	PD, územní rozhodnutí	ROP 3.1./ PRV 3.1.3.	60 / 40		1. A.
Rekonstrukce kostela Sv.Vavřince	Teplice nad Metují	NNO (církev)	2008 - 2010	3 000	dokončení probíhající rekonstrukce	ROP 2.3.	92,5 / 7,5		1. B.
Rekonstrukce kostela Nejsvětější Trojice ve Zdoňově	Teplice nad Metují	NNO (církev)	2010 - 2012		záměr	ROP 2.3.	92,5 / 7,5		1. B.
Rekonstrukce památníku v Zdoňově	Teplice nad Metují	NNO	2008 - 2009	800	záměr rekonstrukce - bez PD	ROP 2.3.	92,5 / 7,5	nesplňuje minimální výši způsobilých výdajů 1 mil.Kč	1. B.
Výstavba rozhledny na vrchu Čáp	Teplice nad Metují	obec	2008 - 2009	1 200	územní rozhodnutí do 12/2007	ROP 3.1.	92,5 / 7,5	nesplňuje minimální výši způsobilých výdajů 5 mil.Kč	1. C.
Rekonstrukce turistické ubytovny TJ Slavoj - Kamenec	Teplice nad Metují	NNO	2009 - 2010	3 000	záměr	ROP 3.1.	92,5 / 7,5	nesplňuje minimální výši způsobilých výdajů 5 mil.Kč	1. C.
Rekonstrukce hokejového hřiště	Teplice nad Metují	NNO	2010 - 2012	3 000	záměr	ROP 2.3.	92,5 / 7,5		1. D.
Výstavba dětského hřiště	Teplice nad Metují	obec	2008 - 2009	200	záměr	ROP 2.3.	92,5 / 7,5	nesplňuje minimální výši způsobilých výdajů	1. D.

Název projektového záměru	Místo realizace projektu	Nositel projektu	Předpokládaný termín realizace projektu	Předpokládané náklady (v tis. Kč)	Stav připravenosti projektu	Možný zdroj financování z fondů EU	Minimální podíl spolufinancování (dotace / vlastní zdroje žadatele)*	Poznámka	Vazba na oblasti podpory IPRB
								1 mil.Kč	
Výstavba sportoviště TJ Slavoj	Teplice nad Metují	NNO	2008 - 2009	1 000	platné územní rozhodnutí	ROP 2.3.	92,5 / 7,5		1. D.
Víceúčelová sportovní hala	Teplice nad Metují	obec	2008 - 2010	20 000	platné územní rozhodnutí, stavební povolení do 4/2008	ROP 2.3.	92,5 / 7,5		1. D.
Rozšíření SKI areálu Kamenec	Teplice nad Metují	podnikatel	2008 - 2010	10 000	probíhá řízení o umístění stavby - zpracování EIA	ROP 3.1.	60 / 40		1. D.
Realizace rekonstrukce silnice III. třídy - Rybárna v Teplicích nad Metují	Teplice nad Metují	Kraj - SÚS	2008 - 2009	40 000	platné územní rozhodnutí, stavební povolení před schválením	ROP 1.1.	92,5 / 7,5		2. A.
Oprava místních komunikací, Teplice	Teplice nad Metují	obec	2008 - 2012	5 000	záměr	ROP 2.3.	92,5 / 7,5	pouze jako doplňkovou aktivitu v rámci integrovaného projektu	2. A.
Rekonstrukce stávající a výstavba nové cyklotrasy	Teplice nad Metují	obec	2009	5 000	platné územní rozhodnutí, stavební povolení cca 3/2008	ROP 3.1.	92,5 / 7,5		2. B.
Rekonstrukce kamenické provozovny	Teplice nad Metují	podnikatel	2008	5 000	PD	OP PI programy PROGRESS, ZÁRUKA	60 / 40		3. B.
Přestavba objektu bydlení na objekty určené k pronájmu, Zdoňov	Teplice nad Metují	podnikatel(z emědělec)		24 000					3. B.
Rekonstrukce hospodářských budov Městského dvora	Teplice nad Metují	obec	2009 - 2012	5 000	záměr		40 / 60		3. C.
Rekonstrukce, vybudování polních cest (farma Zdoňov)	Teplice nad	podnikatel	2008 - 2009	23 000		OP ŽP 6.3.	40 / 60	podnikatel není příjemce podpory,	3. C.

Název projektového záměru	Místo realizace projektu	Nositel projektu	Předpokládaný termín realizace projektu	Předpokládané náklady (v tis. Kč)	Stav připravenosti projektu	Možný zdroj financování z fondů EU	Minimální podíl spolufinancování (dotace / vlastní zdroje žadatele)*	Poznámka	Vazba na oblasti podpory IPRB
	Metují							max výše dotace na 1 příjemce je na období 2007/2013 90 mil.Kč	
Vybudování sklad. prostorů - přístřešky, seník	Teplice nad Metují	podnikatel	2008 - 2009	4 500		PRV 1.1.1	40 / 60	max výše dotace na 1 příjemce je na období 2007/2013 90 mil.Kč	3. C.
Rekonstrukce plochy uvnitř areálu farmy Zdoňov	Teplice nad Metují	podnikatel	2008 - 2009	5 000		PRV 1.1.1	40 / 60	max výše dotace na 1 příjemce je na období 2007/2013 90 mil.Kč	3. C.
Výstavba administrativní budovy farmy Zdoňov	Teplice nad Metují	podnikatel	2008 - 2010	10 000	PD, stavební povolení	PRV 1.1.1	40 / 60	bližší specifikace v pravidlech PRV, max výše dotace na 1 příjemce je na období 2007/2013 90 mil.Kč	3. C.
Vybudování čistíčky odpadních vod	Teplice nad Metují	podnikatel	2008 - 2010	15 000		OP ŽP 1.2.	60 / 40	bližší specifikace přímo v PD, jen z průmyslových zdrojů	4. A.
Výstavba kanalizace v lokalitě Teplice a Horní Teplice	Teplice nad Metují	obec/VAK	2009 - 2010	20 000	PD, zjišť. vlivu na ŽP	PRV 3.2.1.1	90 / 10		4. A.
Výstavba vodovodu v obci Dědov a Javor	Teplice nad Metují	obec	2010 - 2012		záměr	PRV 3.2.1.1	90 / 10		4. A.
Solární energie (výroba el. energie ze slunce)	Teplice nad Metují	podnikatel	2008 - 2010	3 000					4. B.
Vybudování info. a ekol. centra v rekonst.budově	Teplice nad	NNO (o.p.s.)	2008 - 2010	48 000		OP ŽP 7.1.	85 / 15		4. C.

Název projektového záměru	Místo realizace projektu	Nositel projektu	Předpokládaný termín realizace projektu	Předpokládané náklady (v tis. Kč)	Stav připravenosti projektu	Možný zdroj financování z fondů EU	Minimální podíl spolufinancování (dotace / vlastní zdroje žadatele)*	Poznámka	Vazba na oblasti podpory IPRB
	Metují								
Nákup vyvážecí soupravy pro lesní hospodářskou činnost	Teplice nad Metují	obec	2007 - 2008	3 000		PRV 1.1.2.1			4. C.
Zateplení bytových domů	Teplice nad Metují	obec	2008 - 2012	5 000	záměr	OP ŽP 2.2.	85 / 15	max. výše dotace 80 tis. na 1 bytovou jednotku	4. C.
Nákup multifunkčního zařízení pro úpravu veřejné zeleně a zimní údržbu	Teplice nad Metují	obec	2008 - 2009	1 500		ROP 2.3.	92,5 / 7,5	pouze v rámci komplexního projektu na revitalizaci veřej. prostranství do ROP 2.3.	4. C.
Revitalizace zámeckého parku	Teplice nad Metují	obec	2008 - 2009	800	PD (stavební povolení není třeba)	ROP 2.3.	92,5 / 7,5	nesplňuje minimální výši způsobilých výdajů 1 mil.Kč	5. A.
Rekonstrukce budov ZŠ a MŠ - zateplení a výměna oken	Teplice nad Metují	obec	2008 - 2009	5 000	záměr	OP ŽP 3.2.	85 / 15		5. B.
Nákup vozidla pro Sbor dobr.hasičů	Teplice nad Metují	obec	2008 - 2009	500					5. B.
Škola gastronomie	Teplice nad Metují	kraj				OP VK 3.2.	85 / 15		5. C.
Oprava "Božích muk"	Vernéřovice	obec	2011	1 000		PRV 3.2.2	90 / 10		1. B.
Nákup zemědělských strojů a zařízení	Vernéřovice	podnikatel				PRV 1.1.1	40 / 60	max výše dotace na 1 příjemce je na období 2007/2013 90 mil.Kč	3. C.
Nákup vysokotlak. lisu, obrabeče	Vernéřovice	podnikatel		400		PRV 1.1.1	40 / 60	max výše dotace na	3. C.

Název projektového záměru	Místo realizace projektu	Nositel projektu	Předpokládaný termín realizace projektu	Předpokládané náklady (v tis. Kč)	Stav připravenosti projektu	Možný zdroj financování z fondů EU	Minimální podíl spolufinancování (dotace / vlastní zdroje žadatele)*	Poznámka	Vazba na oblasti podpory IPRB
a shrnovače	ce							1 příjemce je na období 2007/2013 90 mil.Kč	
Nákup manipulátoru a příkopového mulčovače	Vernéřovice	podnikatel		3 000		PRV 1.1.1	40 / 60	max výše dotace na 1 příjemce je na období 2007/2013 90 mil.Kč	3. C.
Rekonstrukce skupiny kostelů projektovaných K. Diezenhofferem		NNO (církve)				ROP / PRV		zdroj fin. dle místa realizace, podíl spolufinancování lze určit pouze pokud je znám žadatel	1. B.
Zprůjezdnění silnice Hradec Králové - Náchod - Hronov - Police nad Metují									2. A.
Vybudování třetího pruhu přes Pasa včetně cyklostezky									2. A.
Řešit napojení Broumovska na Trutnovsko									2. A.
Rekonstrukce, modernizace a údržba silnic II. a III. třídy na Broumovsku		kraj				ROP 1.1.		údržba silnic nelze	2. A.
Obnova trati Tlumaczow - Otovice						OP Přeshraniční spolupráce ČR - Polsko 1.1			2. A.
Plán sociálního rozvoje Broumovska						OP LZZ 3.1.	85 / 15		5. C.
Zaměstnávání a vzdělávání sociálně vyloučených a znevýhodněných osob na trhu práce						OP LZZ 3.3.	85 / 15		5. C.

Vysvětlivky: * v případě, že projekt nezakládá veřejnou podporu

Přílohy

- 1. Formulář projektové fiše**
- 2. Vybrané projektové fiše**
- 3. Seznam členů Pracovní skupiny**

FORMULÁŘ PROJEKTOVÉ FIŠE

1. Předběžný název projektu

2. Nositel projektu (realizátor projektu)

3. Místo realizace projektu

4. Kontaktní osoba

5. Předpokládaní partneři projektu (partneři a spolupracující organizace, podílející se na přípravě a realizaci projektu)

6. Současný stav (zdůvodnění potřeby projektu)

7. Celkový záměr projektu (co je obsahem, předmětem projektu)

8. Cíl projektu (co bude výsledkem, co vznikne, co se zajistí...)

9. Další důsledky realizace projektu (hmotné i nehmotné efekty pro žadatele, cílovou skupinu, obec, regionu...)

10. Doba trvání projektu (zjednodušený harmonogram, výčet jednotlivých etap a jejich časový průběh), jeho rozpočet, resp. výše jednotlivých etap

--

11. Finanční rámec (struktura financování) projektu

	částka (v tis.Kč.)	podíl (v %)
Předpokládané náklady projektu		
z toho vlastní zdroje žadatele		
předpokládaná dotace z veřejných zdrojů		
další zdroje ...		

12. Podkladové materiály (územní rozhodnutí, stavební povolení, rozhodnutí zastupitelstva aj.)

Druh vyžadované dokumentace k projektu	připravena	nutno zpracovat	schválena/ vydána	nutno schválit
Projektová dokumentace k územnímu řízení				
Pravomocné územní rozhodnutí				
Projektová dokumentace ke stavebnímu povolení				
Pravomocné stavební rozhodnutí				
Projektová žádost do OP				

13. Možnost financování z operačních programů v program. období 2007 - 2013

--

14. Návaznost na Integrovaný plán rozvoje (vymezení prioritní osy, oblasti podpory a indikátorů, které projekt naplňuje)

--

15. Soulad s dalšími rozvojovými strategiemi (Strategie rozvoje KH kraje, Strategie rozvoje území, ...)

--

VYBRANÉ PROJEKTOVÉ FIŠE

- 1. Výstavba krytého bazénu, Broumov**
- 2. Rekonstrukce Základní umělecké školy Broumov**
- 3. Kulturní a vzdělávací centrum Broumov**
- 4. Rekonstrukce Mateřské školy Vižnov, Meziměstí**
- 5. Rekonstrukce Areálu zdraví a sportu, Meziměstí**
- 6. Výstavba víceúčelového sportovního areálu v Meziměstí**
- 7. Sportovní hala při Základní škole v Teplicích nad Metují**
- 8. Cyklotrasa v Teplicích nad Metují**
- 9. Vybudování kanalizace v lokalitě Horní Teplice**
- 10. Rekonstrukce Chaty pod Korunou, Martínkovice**

PROJEKTOVÁ FIŠE č.1

1. Předběžný název projektu

Výstavba krytého bazénu

2. Nositel projektu (realizátor projektu)

Město Broumov, Třída Masarykova 239, 550 14 Broumov

3. Místo realizace projektu

Město Broumov, přesná lokalita bude upřesněna na základě výsledků tzv. vyhledávací studie

4. Kontaktní osoba

Bc. Lubomír Franc, místostarosta města, e-mail: franc@broumov-mesto.cz, telefon: 491 504 215

Petr Kuchta, vedoucí odboru investic a rozvoje, e-mail: kuchta@broumov-mesto.cz, telefon: 491 504 246, 603 817 912

5. Předpokládání partnerů projektu (partneři a spolupracující organizace, podílející se na přípravě a realizaci projektu)

Bude upřesněno

6. Současný stav (zdůvodnění potřeby projektu)

Město Broumov je významným turistickým cílem, chybí zde ovšem infrastruktura pro aktivní trávení volného času, kterou by mohli využívat jak turisté v případě nepříznivé počasí nebo v zimních měsících, tak místní obyvatelé celoročně. Město toto pocituje jako velký nedostatek, neboť nejbližší krytý bazén se nachází v Náchodě (35 km) nebo za hranicemi ČR v polské Nové Rudě.

7. Celkový záměr projektu (co je obsahem, předmětem projektu)

Projekt je zaměřen na výstavbu krytého bazénu o délce 25m včetně nezbytné doprovodné infrastruktury a vodních atrakcí. Areál by měl sloužit jako centrum vodních sportů a rekreace, součástí budou i plochy pro další sportovní aktivity a prostory pro přidružené činnosti (občerstvení, rehabilitace, masáže...).

8. Cíl projektu (co bude výsledkem, co vznikne, co se zajistí...)

Cílem projektu je zvýšit nabídku a možnosti trávení volného času ve městě a na celém Broumovsku, neboť krytý bazén by byl jediný v celém regionu. Realizací projektu dojde k významnému rozšíření infrastruktury v oblasti občanské vybavenosti, sportovního a rekreačního využití, které by mělo vést ke zlepšení kvality života obyvatel regionu.

9. Další důsledky realizace projektu (hmotné i nehmotné efekty pro žadatele, cílovou skupinu, obec, regionu...)

Projekt přispěje i ke zpestření celkové nabídky atraktivit cestovního ruchu, přinese vyžití návštěvníkům regionu i mimo hlavní letní sezónu a tím napomůže celkovému rozvoji cestovního ruchu v regionu.

10. Doba trvání projektu (zjednodušený harmonogram, výčet jednotlivých etap a jejich časový průběh), jeho rozpočet, resp. výše jednotlivých etap

Předpokládaný časový harmonogram projektu:

červen 2008 – zpracování objemové studie

červen 2009 – vyhotovení projektové dokumentace

prosinec 2009 – vydání stavebního povolení

2010 – 2012 – samotná realizace projektu

Financování projektu: Předfinancování projektu a podíl spolufinancování zajistí město z vlastních zdrojů, případně z úvěru poskytnutého bankovním ústavem. Realizace projektu závisí na přidělení dotace, v opačném případě nebude projektu realizován.

11. Finanční rámec (struktura financování) projektu

	částka (v tis.Kč.)	podíl (v %)
Předpokládané náklady projektu	100 000	100%
z toho vlastní zdroje žadatele	7 500	7,5%
předpokládaná dotace z veřejných zdrojů	92 500	92,5%
další zdroje ...	0	0%

12. Podkladové materiály (územní rozhodnutí, stavební povolení, rozhodnutí zastupitelstva aj.)

Druh vyžadované dokumentace k projektu	připravena	nutno zpracovat	schválena/ vydána	nutno schválit
Projektová dokumentace k územnímu řízení		x		
Pravomocné územní rozhodnutí				x
Projektová dokumentace ke stavebnímu povolení		x		
Pravomocné stavební povolení				x
Projektová žádost do ROP SV		x		

13. Možnost financování z operačních programů v program. období 2007 - 2013

 Regionální operační program NUTS II Severovýchod,
prioritní osa 2 – Rozvoj městských a venkovských oblastí,
oblast podpory 2.2 – Rozvoj měst

14. Návaznost na Integrovaný plán rozvoje (vymezení prioritní osy, oblasti podpory a indikátorů, které projekt naplňuje)

Prioritní osa 1. Cestovní ruch a volný čas,

Oblast podpory D. Infrastruktura pro volnočasové aktivity,

Indikátor: Počet nových a zrekonstruovaných sportovně rekreačních zařízení celkem

15. Soulad s dalšími rozvojovými strategiemi (Strategie rozvoje KH kraje, Strategie rozvoje území ...)
Strategie rozvoje Královéhradeckého kraje:

Prioritní oblast 4. Infrastruktura,

Specifický cíl e) Rozvoj infrastruktury v oblastech školství, vzdělávání, zdravotnictví, sociálních věcí, volnočasových aktivit a ostatní občanské vybavenosti

Strategie rozvoje území Broumovska:

Strategická oblast C. Kvalita života

Specifický cíl C1– Rozvoj kvalitativních stránek života občanů

PROJEKTOVÁ FIŠE č.2

1. Předběžný název projektu

Rekonstrukce Základní umělecké školy Broumov

2. Nositel projektu (realizátor projektu)

Město Broumov, Třída Masarykova 239, 550 14 Broumov

3. Místo realizace projektu

Objekt ZUŠ Broumov, V Kopečku 89, 550 14 Broumov

4. Kontaktní osoba

Bc. Lubomír Franc, místostarosta města, e-mail: franc@broumov-mesto.cz, telefon: 491 504 215

Petr Kuchta, vedoucí odboru investic a rozvoje, e-mail: kuchta@broumov-mesto.cz, telefon: 491 504 246, 603 817 912

Pavλίna Machková, odbor rozvoje a investic, e-mail: machkova@broumov-mesto.cz, telefon: 491 504 247

Bc. Jana Rousková, vedoucí finančního odboru, e-mail: rousikova@broumov-mesto.cz, telefon: 491 504 229, 604 228 007

5. Předpokládání partnerů projektu (partneři a spolupracující organizace, podílející se na přípravě a realizaci projektu)

ZUŠ Broumov, V Kopečku 89, 550 14 Broumov

6. Současný stav (zdůvodnění potřeby projektu)

Budova na st. pč. 662, k.ú. Broumov se nachází v centru města Broumova pod Malým náměstím a je zapsanou kulturní památkou. V objektu sídlí Základní umělecká škola, která slouží pro žáky a studenty z celého Broumova a okolí. Současný stav budovy nutně vyžaduje rekonstrukci, především díky svému zastaralému hygienickému a sociálnímu zázemí školy, nevyhovujícímu osvětlení, rozvodům pitné vody a kanalizace.

7. Celkový záměr projektu (co je obsahem, předmětem projektu)

Projekt řeší celkovou rekonstrukci této památkově chráněné budovy, která bude spočívat v zateplení budovy, vybudování nových rozvodů vody a kanalizace, provedení nové elektroinstalace, opravě hygienického a sociálního zázemí a provedení nezbytných dispozičních změn vyplývajících z této rekonstrukce.

8. Cíl projektu (co bude výsledkem, co vznikne, co se zajistí...)

Rekonstrukcí budovy město zajistí lepší zázemí pro Základní uměleckou školu Broumov a tím i kvalitnější poskytování vzdělávacích služeb pro děti a mládež. Kromě přímé podpory vzdělávání povede daný projekt i k obnově této budovy jakožto kulturní památky a přispěje k celkové obnově historické části města Broumova.

9. Další důsledky realizace projektu (hmotné i nehmotné efekty pro žadatele, cílovou skupinu, obec, regionu...)

Realizace projektu umožní ZUŠ využívat kvalitnějšího zázemí a dále rozšiřovat svou nabídku vzdělávacích, kulturních a volnočasových aktivit pro děti a mládež, umožní zapojení dětí se specifickými potřebami a může sloužit jako prevence sociálně-patologických jevů a kriminality dětí a mládeže. Jelikož ZUŠ Broumov slouží jako vzdělávací instituce pro celé Broumovsko, bude mít projekt pozitivní dopady pro všechny zmíněné cílové skupiny v celém regionu.

10. Doba trvání projektu (zjednodušený harmonogram, výčet jednotlivých etap a jejich časový průběh), jeho rozpočet, resp. výše jednotlivých etap

Projekt bude realizován v letech 2008 – 2009.

Financování: dotace z FM EHP/Norsko, program Královéhradeckého kraje, předfinancování projektu a podíl spolufinancování zajistí město z vlastních zdrojů, případně z úvěru poskytnutého bankovním ústavem.

11. Finanční rámec (struktura financování) projektu

	částka (v tis.Kč.)	podíl (v %)
Předpokládané náklady projektu	13 000	100%
z toho vlastní zdroje žadatele	1 950	15%
předpokládaná dotace z veřejných zdrojů	11 050	85%
další zdroje ...	0	0%

12. Podkladové materiály (územní rozhodnutí, stavební povolení, rozhodnutí zastupitelstva aj.)

Druh vyžadované dokumentace k projektu	připravena	nutno zpracovat	schválena/ vydána	nutno schválit
Projektová dokumentace k územnímu řízení				
Pravomocné územní rozhodnutí				
Projektová dokumentace ke stavebnímu povolení		X		
Pravomocné stavební povolení				X
Projektová žádost o dotaci		X		

13. Možnost financování z operačních programů v program. období 2007 - 2013

Finanční mechanismus EHP/ Norska, Program Královéhradeckého kraje „Posilování sociálních, vzdělávacích a zdravotnických služeb v Královéhradeckém kraji“.

14. Návaznost na Integrovaný plán rozvoje (vymezení prioritní osy, oblasti podpory a indikátorů, které projekt naplňuje)

Prioritní osa 5. Občanská vybavenost a kvalita života

Oblast podpory B. Investice do občanské infrastruktury

Indikátor: Plocha regenerovaných a revitalizovaných objektů určených pro rozvoj vzdělávání, zájmových a volnočasových aktivit

15. Soulad s dalšími rozvojovými strategiemi (Strategie rozvoje KH kraje, Strategie rozvoje území ...)

Strategie rozvoje Královéhradeckého kraje:

Prioritní oblast 4. Infrastruktura,

Specifický cíl e) Rozvoj infrastruktury v oblastech školství, vzdělávání, zdravotnictví, sociálních věcí, volnočasových aktivit a ostatní občanské vybavenosti

Strategie rozvoje území Broumovska:

Strategická oblast C. Kvalita života,

Specifický cíl C2 – Zvýšení úrovně občanské vybavenosti území

PROJEKTOVÁ FIŠE č.3

1. Předběžný název projektu

Kulturní a vzdělávací centrum Broumov

2. Nositel projektu (realizátor projektu)

Město Broumov, Třída Masarykova 239, 550 14 Broumov

3. Místo realizace projektu

Mírové náměstí, domy č.p. 104 a 105, 550 14 Broumov

4. Kontaktní osoba

Bc. Lubomír Franc, místostarosta města, e-mail: franc@broumov-mesto.cz, telefon: 491 504 215

Petr Kuchta, vedoucí odboru investic a rozvoje, e-mail: kuchta@broumov-mesto.cz, telefon: 491 504 246, 603 817 912

Pavλίna Machková, odbor rozvoje a investic, e-mail: machkova@broumov-mesto.cz, telefon: 491 504 247

Bc. Jana Rousková, vedoucí finančního odboru, e-mail: rousikova@broumov-mesto.cz, telefon: 491 504 229, 604 228 007

5. Předpokládání partnerů projektu (partneři a spolupracující organizace, podílející se na přípravě a realizaci projektu)

Dům dětí a mládeže Ulita Broumov

6. Současný stav (zdůvodnění potřeby projektu)

Součástí městské památkové rezervace v historickém centru Broumova jsou dva památkově chráněné domy č.p. 104 a 105 na Mírovém náměstí v Broumově. Dům č.p. 104 má 4 nadzemní podlaží, půdní prostor a dvě podzemní podlaží, dům č.p. 105 má 5 nadzemních podlaží. V současné době nejsou oba domy z hlediska jejich významu a polohy v centru města adekvátně využity – objekt č.p. 104 je pronajat soukromé firmě ke komerčním účelům, přízemí objektu č.p. 105 je pronajato soukromé firmě ke komerčním účelům, v podlaží objektu jsou bytové jednotky.

7. Celkový záměr projektu (co je obsahem, předmětem projektu)

Projekt bude řešit revitalizaci těchto dvou objektů na kulturní a vzdělávací centrum. Součástí bude infocentrum, galerie, víceúčelový sál, který bude sloužit pro přednášky, školení, koncerty ZUŠ a jiné malé koncertní produkce, malé divadelní produkce, videoprojekce aj. Na prostory víceúčelového sálu bude navazovat sklepní prostor vyhrazený pro hlučnější produkce (diskotéky, rockový klub, vinárny...). Dále bude součástí kulturního a vzdělávacího centra knihovna, včetně jejího depozitáře, školící středisko, klubovny a další místnosti určené pro zájmovou činnost. Podkroví bude vyhrazeno pro ubytování a byt správce objektu.

8. Cíl projektu (co bude výsledkem, co vznikne, co se zajistí...)

Cílem projektu je zajistit obnovu funkčního využití těchto památkově chráněných objektů stojících v samém centru města, zlepšit infrastrukturu pro občanskou vybavenost města, zajistit prostory pro pořádání kulturních a společenských akcí ve městě a vzdělávání a tím zlepšit možnosti trávení volného

času místních obyvatel. Projekt také napomůže zlepšit služby pro turisty a návštěvníky města díky umístění infocentra přímo v historickém centru města.

9. Další důsledky realizace projektu (hmotné i nehmotné efekty pro žadatele, cílovou skupinu, obec, regionu...)

Projekt má ve svých důsledcích vysokou přidanou hodnotu díky kumulaci a vzájemné provázanosti jednotlivých aktivit, neboť řeší současně regeneraci historických památek, rozvoj infrastruktury v oblasti vzdělávání a volnočasových aktivit a podporu cestovního ruchu. Koncentrací všech výše jmenovaných aktivit do dvou historických objektů na Mírovém náměstí dojde navíc k oživení centra města a k jeho dalšímu rozvoji, čímž se podpoří jeho přirozená funkce centra aktivního městského života.

10. Doba trvání projektu (zjednodušený harmonogram, výčet jednotlivých etap a jejich časový průběh), jeho rozpočet, resp. výše jednotlivých etap

Projekt bude realizován v letech 2009 - 2010.

Financování: dotace z ROP SV, předfinancování projektu a podíl spolufinancování zajistí město z vlastních zdrojů, případně z úvěru poskytnutého bankovním ústavem. Realizace projektu je závislá na přidělení dotace, v opačném případě nebude projekt realizován.

11. Finanční rámec (struktura financování) projektu

	částka (v tis.Kč.)	podíl (v %)
Předpokládané náklady projektu	75 000	100%
z toho vlastní zdroje žadatele	5 625	7,5%
předpokládaná dotace z veřejných zdrojů	69 375	92,5%
další zdroje ...	0	0%

12. Podkladové materiály (územní rozhodnutí, stavební povolení, rozhodnutí zastupitelstva aj.)

Druh vyžadované dokumentace k projektu	připravena	nutno zpracovat	schválena/ vydána	nutno schválit
Projektová dokumentace k územnímu řízení				
Pravomocné územní rozhodnutí				
Projektová dokumentace ke stavebnímu povolení		X		
Pravomocné stavební povolení				X
Projektová žádost do ROP SV		X		

13. Možnost financování z operačních programů v program. období 2007 - 2013

Regionální operační program NUTS II Severovýchod, prioritní osa 2 – Rozvoj městských a venkovských oblastí, oblast podpory 2.2 – Rozvoj měst

14. Návaznost na Integrovaný plán rozvoje (vymezení prioritní osy, oblasti podpory a indikátorů, které projekt naplňuje)

Prioritní osa 5. Občanská vybavenost a kvalita života,
Oblast podpory C. Sociální integrace, vzdělávání a rozvoj lidských zdrojů, Indikátor:
Plocha regenerovaných a revitalizovaných objektů určených pro rozvoj vzdělávání, zájmových a volnočasových aktivit

15. Soulad s dalšími rozvojovými strategiemi (Strategie rozvoje KH kraje, Strategie rozvoje území)

...)

Strategie rozvoje Královéhradeckého kraje:

Prioritní oblast 4. Infrastruktura,

Specifický cíl e) Rozvoj infrastruktury v oblastech školství, vzdělávání, zdravotnictví, sociálních věcí, volnočasových aktivit a ostatní občanské vybavenosti

Strategie rozvoje území Broumovska:

Strategická oblast C. Kvalita života

Specifický cíl C1– Rozvoj kvalitativních stránek života občanů

PROJEKTOVÁ FIŠE č.4

1. Předběžný název projektu

Rekonstrukce Mateřské školy Vižnov

2. Nositel projektu (realizátor projektu)

Město Meziměstí, 5.května 1, 549 81 Meziměstí

3. Místo realizace projektu

Meziměstí, objekt MŠ Vižnov, Vižňov 356, 549 83 Meziměstí 3

4. Kontaktní osoba

Mgr. Eva Mücková, starostka města, e-mail: muckova@mezimesti.cz, telefon: 491 580 274, 607 945 459
Bc. Pavel Hečko, místostarosta města, e-mail: hecko@mezimesti.cz, telefon: 491 580 271, 607 945 518
Libuše Středová, ředitelka MŠ Vižnov, e-mail: materskaskolaviznov@tiscali.cz, telefon: 491 582 368

5. Předpokládání partnerů projektu (partneři a spolupracující organizace, podílející se na přípravě a realizaci projektu)

MŠ Vižnov, Vižňov 356, 549 83 Meziměstí 3

6. Současný stav (zdůvodnění potřeby projektu)

Mateřská škola ve Vižnově sídlí v dvoupatrové budově v klidné vesnici Vižňov, přidružené obci města Meziměstí. Třídy, ložnice, jídelna a ostatní prostory jsou rozmístěny v různých patrech budovy, která je ve vlastnictví města Meziměstí. Město je zároveň zřizovatelem MŠ, jež v současné době navštěvuje cca 35 dětí. Stáří budovy i její stávající technický stav neodpovídá současným požadavkům (rozpadající se okenní rámy, opadávající omítka...) a zvyšuje náklady na její provoz (vytápění atd.).

7. Celkový záměr projektu (co je obsahem, předmětem projektu)

Projekt je zaměřen na rekonstrukci budovy MŠ Vižnov, konkrétně na zateplení celé budovy a výměnu oken v celém objektu za účelem snížení energetické náročnosti budovy. Zateplení a výměna oken se bude provádět v rámci první etapy projektu, do budoucna se uvažuje o pořízení tepelného čerpadla.

8. Cíl projektu (co bude výsledkem, co vznikne, co se zajistí...)

Cílem projektu je snížení nákladů na provoz mateřské školy, úspora energie a snížení tepelných ztrát budovy.

9. Další důsledky realizace projektu (hmotné i nehmotné efekty pro žadatele, cílovou skupinu, obec, regionu...)

Realizace projektu zajistí – kromě zvýšení úspory energie – také kvalitnější zázemí pro předškolní vzdělávání dětí z Meziměstí a okolních obcí, přispěje ke zlepšení základní občanské infrastruktury a nepřímo také ke zvýšení atraktivity města pro život obyvatel.

10. Doba trvání projektu (zjednodušený harmonogram, výčet jednotlivých etap a jejich časový průběh),

jeho rozpočet, resp. výše jednotlivých etap

Projekt bude realizován v roce 2008 v letních měsících, aby nebyl narušen chod MŠ v průběhu školního roku. Projekt bude realizován v jedné etapě – zateplení budovy a výměna oken bude probíhat jako jeden celek.

Financování projektu: dotace z OP ŽP (předfinancování projektu bude město řešit bankovním úvěrem, podíl spolufinancování vlastními zdroji města).

11. Finanční rámeček (struktura financování) projektu

	částka (v tis.Kč.)	podíl (v %)
Předpokládané náklady projektu	2 000	100%
z toho vlastní zdroje žadatele	300	15%
předpokládaná dotace z veřejných zdrojů	1700	85%
další zdroje ...	0	%

12. Podkladové materiály (územní rozhodnutí, stavební povolení, rozhodnutí zastupitelstva aj.)

Druh vyžadované dokumentace k projektu	připravena	nutno zpracovat	schválena/ vydána	nutno schválit
Projektová dokumentace k územnímu řízení				
Pravomocné územní rozhodnutí				
Projektová dokumentace ke stavebnímu povolení	X			
Pravomocné stavební povolení				X
Projektová žádost do OP ŽP		X		

13. Možnost financování z operačních programů v program. období 2007 - 2013

Operační program Životní prostředí, 3 – Udržitelné využívání zdrojů energie, Realizace úspor energie a využití odpadního tepla u nepodnikatelské sféry	Prioritní osa Oblast podpory 3.2. –
--	--

14. Návaznost na Integrovaný plán rozvoje Broumovska (vymezení prioritní osy, oblasti podpory a indikátorů, které projekt naplňuje)

Prioritní osa 5. Občanská vybavenost a kvalita života, Oblast podpory B. Investice do občanské infrastruktury, Plocha regenerovaných a revitalizovaných objektů určených pro rozvoj vzdělávání, zájmových a volnočasových aktivit	Indikátor:
---	------------

15. Soulad s dalšími rozvojovými strategiemi (Strategie rozvoje KH kraje, Strategie rozvoje území ...)

Strategie rozvoje Královéhradeckého kraje: Prioritní oblast 4. Infrastruktura, Specifický cíl e) Rozvoj infrastruktury v oblastech školství, vzdělávání, zdravotnictví, sociálních věcí, volnočasových aktivit a ostatní občanské vybavenosti	
Strategie rozvoje území Broumovska: Strategická oblast C. Kvalita života, Zvýšení úrovně občanské vybavenosti území	Specifický cíl C2.

PROJEKTOVÁ FIŠE č.5

1. Předběžný název projektu

Rekonstrukce Areálu zdraví a sportu

2. Nositel projektu (realizátor projektu)

Město Meziměstí, 5.května 1, 549 81 Meziměstí

3. Místo realizace projektu

Meziměstí, Areál zdraví a sportu nacházející se na okraji intravilánu města u komunikace směrem na Vižnov

4. Kontaktní osoba

Mgr. Eva Mücková, starostka města, e-mail: muckova@mezimesti.cz, telefon: 491 580 274, 607 945 459
Bc. Pavel Hečko, místopředseda města, e-mail: hecko@mezimesti.cz, telefon: 491 580 271, 607 945 518

5. Předpokládání partnerů projektu (partneři a spolupracující organizace, podílející se na přípravě a realizaci projektu)

Partnerské město Mioszów, Polsko;
Dobrovolný svazek obcí Broumovsko

6. Současný stav (zdůvodnění potřeby projektu)

Areál zdraví a sportu se byl uveden do provozu v 70. letech 20. století. Součástí areálu je venkovní koupaliště, tenisové kurty, hřiště pro volejbal a nohejbal, sauna, sociální zázemí, šatny, ČOV a kiosek s občerstvením. Zařízení areálu, včetně sociálního zařízení, sauny a bazénů, je dnes značně zastaralé a jen obtížně plní svoji funkci (popraskání betonového skeletu bazénu, únik vody z bazénových těles, nefunkční skimmerový systém aj.). Areál v současné podobě nevyhovuje platným legislativním a normovým požadavkům (vyhláška č.135/2004 Sb.) a vyžaduje zásadní rekonstrukci.

7. Celkový záměr projektu (co je obsahem, předmětem projektu)

Záměrem města je komplexní rekonstrukce celého areálu zdraví a sportu. Obsahem projektu je tedy rekonstrukce bazénových těles, doprovodných atrakcí a parkovacích ploch v bezprostřední blízkosti areálu, dále výstavba víceúčelového hřiště pro volejbal, tenis, nohejbal a další sporty, hřiště na minigolf, objektu sociálního zázemí, objektu technického zázemí a objektu pro poskytování dalších doprovodných služeb.

8. Cíl projektu (co bude výsledkem, co vznikne, co se zajistí...)

Cílem projektu je vybudovat atraktivní sportovní a rekreační areál, který bude splňovat všechny potřebné normy a který významně zvýší možnosti trávení volného času v Meziměstí a okolí. Areál, který dosud patří mezi největší koupaliště na Náchodsku, bude sloužit nejen obyvatelům města a okolních obcí, ale i dalším tuzemským i zahraničním návštěvníkům regionu. Město rekonstrukcí areálu zdraví a sportu rozšíří svoji infrastrukturu v oblasti občanské vybavenosti, sportu a rekreace a napomůže tak nejen ke zlepšení kvality života místních obyvatel, ale i ke zvýšení atraktivity města a jeho potenciálu v oblasti cestovního ruchu.

9. Další důsledky realizace projektu (hmotné i nehmotné efekty pro žadatele, cílovou skupinu, obec, regionu...)

Areál se nachází na významné křižovatce tras využívaných pro běžecké lyžování v zimních měsících a pro cykloturistiku v měsících letních. Město Meziměstí na základě přeshraniční spolupráce s polským městem Mieroszowem plánuje obnovit a rekonstruovat tyto stezky, tak aby vznikl komplex turistických tras spojujících ČR s Polskem. Areál zdraví a sportu bude jedním z hlavních odpočinkových míst na trase, proto jeho rekonstrukce nepřímo souvisí s úspěšnou realizací projektu na obnovu turistických tras.

10. Doba trvání projektu (zjednodušený harmonogram, výčet jednotlivých etap a jejich časový průběh), jeho rozpočet, resp. výše jednotlivých etap

Projekt bude realizován v letech 2008 – 2009. Samotná rekonstrukce je rozdělena do tří etap:

1. etapa – technické zázemí, tepelné čerpadlo, inženýrské sítě, sociální zařízení, část parkovacích ploch sportovišť, bazén pro rekreační využití včetně atrakcí
2. etapa – část sportovišť, plavecký a dětský bazén, parkovací plochy
3. etapa – objekt pro doprovodné služby (občerstvení, sauna), zastřešení bazénu, ostatní terénní úpravy

Financování projektu: ROP SV (předfinancování projektu bude město řešit bankovním úvěrem, podíl spolufinancování vlastními zdroji města).

11. Finanční rámeček (struktura financování) projektu

	částka (v tis.Kč.)	podíl (v %)
Předpokládané náklady projektu	100 000	100%
z toho vlastní zdroje žadatele	7 500	7,5%
předpokládaná dotace z veřejných zdrojů	92 500	92,5%
další zdroje ...	0	0%

12. Podkladové materiály (územní rozhodnutí, stavební povolení, rozhodnutí zastupitelstva aj.)

Druh vyžadované dokumentace k projektu	připravena	nutno zpracovat	schválena/ vydána	nutno schválit
Projektová dokumentace k územnímu řízení	X			
Pravomocné územní rozhodnutí			x	
Projektová dokumentace ke stavebnímu povolení	X			
Pravomocné stavební povolení				x
Projektová žádost do ROP SV		X		

13. Možnost financování z operačních programů v program. období 2007 - 2013

Regionální operační program NUTS II Severovýchod,
osa 2 – Rozvoj městských a venkovských oblastí,
2.3. – Rozvoj venkova

Prioritní
Oblast podpory

14. Návaznost na Integrovaný plán rozvoje Broumovska (vymezení prioritní osy, oblasti podpory a indikátorů, které projekt naplňuje)

Prioritní osa 1. Cestovní ruch a volný čas,
podpory D. Infrastruktura pro volnočasové aktivity,
nových a zrekonstruovaných sportovních rekreačních zařízení celkem

Oblast
Indikátor: Počet

15. Soulad s dalšími rozvojovými strategiemi (Strategie rozvoje KH kraje, Strategie rozvoje území ...)

Strategie rozvoje Královéhradeckého kraje:

Prioritní oblast 4. Infrastruktura,

Specifický cíl e) Rozvoj infrastruktury v oblastech školství, vzdělávání, zdravotnictví, sociálních věcí, volnočasových aktivit a ostatní občanské vybavenosti

Strategie rozvoje území Broumovska:

Strategická oblast C. Kvalita života

Specifický cíl C1– Rozvoj kvalitativních stránek života občanů

PROJEKTOVÁ FIŠE č.6

1. Předběžný název projektu

Výstavba víceúčelového sportovního areálu v Meziměstí

2. Nositel projektu (realizátor projektu)

Město Meziměstí, 5.května 1, 549 81 Meziměstí

3. Místo realizace projektu

Město Meziměstí, areál se bude nacházet nedaleko ZŠ Meziměstí, v bezprostřední blízkosti fotbalového hřiště.

4. Kontaktní osoba

Mgr. Eva Mücková, starostka města, e-mail: muckova@mezimesti.cz, telefon: 491 580 274, 607 945 459
Bc. Pavel Hečko, místostarosta města, e-mail: hecko@mezimesti.cz, telefon: 491 580 271, 607 945 518

5. Předpokládaní partneři projektu (partneři a spolupracující organizace, podílející se na přípravě a realizaci projektu)

ZŠ Meziměstí, Školní 236, 549 81 Meziměstí;
TJ Lokomotiva Meziměstí, Školní 255, 549 81 Meziměstí;
Sbor dobrovolných hasičů Meziměstí

6. Současný stav (zdůvodnění potřeby projektu)

V Meziměstí působí celá řada zájmových spolků a sdružení tělovýchovného charakteru, kterým chybí dostatečné zázemí pro svoji činnost. Ve městě je sice fotbalové hřiště a hřiště pro volejbal a nohejbal, chybí ale zázemí pro atletiku a další sporty, které by využívala nejenom veřejnost, ale i místní základní škola. Město Meziměstí vlastní pozemky poblíž fotbalového hřiště, které by byly vhodné pro vybudování víceúčelového areálu, neboť se nacházejí v klidném prostředí v blízkosti lesa a zároveň nedaleko budovy ZŠ.

7. Celkový záměr projektu (co je obsahem, předmětem projektu)

Obsahem projektu je vybudování komplexního sportovního areálu s lehkootletickými sektory s umělým povrchem a hřištěm s umělým trávníkem uvnitř běžecké dráhy. V areálu se bude nacházet víceúčelové hřiště 40x60 m s umělým povrchem, běžecká dráha – ovál 205 m, běžecká dráha 60, 100 a 110 m, sportoviště pro skok vysoký, skok daleký a vrh koulí. Dále bude součástí areálu obslužný objekt s hygienickým zázemím, skladem, šatnou, umývárnu a WC pro tělesně postižené.

8. Cíl projektu (co bude výsledkem, co vznikne, co se zajistí...)

Cílem projektu je vybudovat víceúčelový sportovní areál, který by mohla využívat jak škola rámci výuky i pro mimoškolní zájmovou činnost, tak i zájmové spolky působící v Meziměstí, např. tělovýchovná jednota, hasiči a široká veřejnost. Realizací projektu dojde ke zlepšení občanské vybavenosti města a k rozvoji volnočasových aktivit. Místní zájmová sdružení získají kvalitnější zázemí pro svoji činnost a město zase infrastrukturu pro pořádání sportovních turnajů a společenských akcí.

9. Další důsledky realizace projektu (hmotné i nehmotné efekty pro žadatele, cílovou skupinu, obec, regionu...)

Město Meziměstí má uzavřenou partnerskou smlouvu o příhraniční spolupráci se sousedním městem Mieroszow z Polska. S tímto partnerským městem pořádá Meziměstí každoročně řadu společných akcí a sportovních turnajů, vybudováním areálu teda dojde k prohloubení vzájemné spolupráce.

10. Doba trvání projektu (zjednodušený harmonogram, výčet jednotlivých etap a jejich časový průběh), **jeho rozpočet, resp. výše jednotlivých etap**

Projekt bude realizován v letech 2009 – 2010 a bude probíhat ve dvou etapách:

2009 – přípravné práce (výběr dodavatele, hrubé terénní úpravy, apod.)

2010 – samotná realizace akce

Financování projektu: ROP SV (předfinancování projektu bude město řešit bankovním úvěrem, podíl spolufinancování vlastními zdroji města).

11. Finanční rámec (struktura financování) projektu

	částka (v tis.Kč.)	podíl (v %)
Předpokládané náklady projektu	15 000	100%
z toho vlastní zdroje žadatele	1 125	7,5%
předpokládaná dotace z veřejných zdrojů	13 875	92,5%
další zdroje ...	0	0%

12. Podkladové materiály (územní rozhodnutí, stavební povolení, rozhodnutí zastupitelstva aj.)

Druh vyžadované dokumentace k projektu	připravena	nutno zpracovat	schválena/ vydána	nutno schválit
Projektová dokumentace k územnímu řízení	X			
Pravomocné územní rozhodnutí			X	
Projektová dokumentace ke stavebnímu povolení		X		
Pravomocné stavební povolení				X
Projektová žádost do ROP SV		X		

13. Možnost financování z operačních programů v program. období 2007 - 2013

Regionální operační program NUTS II Severovýchod, osa 2 – Rozvoj městských a venkovských oblastí, 2.3. – Rozvoj venkova	Prioritní Oblast podpory
---	-----------------------------

14. Návaznost na Integrovaný plán rozvoje Broumovska (vymezení prioritní osy, oblasti podpory a indikátorů, které projekt naplňuje)

Prioritní osa 1. Cestovní ruch a volný čas, podpory D. Infrastruktura pro volnočasové aktivity, nových a zrekonstruovaných sportovně rekreačních zařízení celkem	Oblast Indikátor: Počet
--	----------------------------

15. Soulad s dalšími rozvojovými strategiemi (Strategie rozvoje KH kraje, Strategie rozvoje území ...)

Strategie rozvoje Královéhradeckého kraje:

Prioritní oblast 4. Infrastruktura,
Specifický cíl e) Rozvoj infrastruktury v oblastech školství, vzdělávání, zdravotnictví, sociálních věcí,
volnočasových aktivit a ostatní občanské vybavenosti

Strategie rozvoje území Broumowska:

Strategická oblast C. Kvalita života

Specifický cíl C1– Rozvoj kvalitativních stránek života občanů

PROJEKTOVÁ FIŠE č.7

1. Předběžný název projektu

Sportovní hala při Základní škole v Teplících nad Metují

2. Nositel projektu (realizátor projektu)

Město Teplice nad Metují, Rooseveltova 15, 549 57 Teplice nad Metují

3. Místo realizace projektu

V prostorách bývalého hřiště za budovou ZŠ a MŠ Teplice nad Metují Rooseveltova 106, 549 57 Teplice nad Metují.

4. Kontaktní osoba

Milan Brandejs, starosta města, e-mail: starosta@teplicenadmetuji.cz, telefon: 491 581 204.

Mgr. Radim Války, ředitel ZŠ a MŠ, e-mail: radim.valky@teplicenm.com, zs.teplice@tiscali.cz, telefon: 491 581 200

5. Předpokládání partnerů projektu (partneři a spolupracující organizace, podílející se na přípravě a realizaci projektu)

ZŠ a MŠ Teplice nad Metují Rooseveltova 106, 549 57 Teplice nad Metují.

TJ Slavoj Teplice nad Metují

6. Současný stav (zdůvodnění potřeby projektu)

Ve městě je pouze malá tělocvična v budově ZŠ, která byla vybudována v roce 1907, o rozměrech 9x18m, což je v současné době stav nevyhovující. Jde tedy o doplnění infrastruktury. V zimních měsících bude projekt řešit absolutní absenci podobného zařízení.

7. Celkový záměr projektu (co je obsahem, předmětem projektu)

Záměrem města a školy je vybudovat sportovní areál o ploše sportoviště cca 1850m² se sezónním zastřešením nafukovací halou a související obslužný objekt se zázemím pro sportoviště, v němž budou umístěny strojovna, recepce, šatny se sociálním zařízením a sklady. Objekt bude vytápěn.

8. Cíl projektu (co bude výsledkem, co vznikne, co se zajistí...)

Cílem projektu je vybudovat zastřešený sportovní areál, který bude celoročně využitelný pro školní a mimoškolní aktivity žáků místní ZŠ a dětmi MŠ. Areál bude sloužit občanům města a dalším zájemcům z okolních obcí, turistům a dalším návštěvníkům města a regionu po celý kalendářní rok.

9. Další důsledky realizace projektu (hmotné i nehmotné efekty pro žadatele, cílovou skupinu, obec, regionu...)

Vybudováním sportovního areálu město získá infrastrukturu v oblasti občanské vybavenosti, sportu a rekreace v turisticky atraktivní lokalitě Teplických skal. Účinek nové aktivity bude zesílen díky celoročnímu využití areálu.

10. Doba trvání projektu (zjednodušený harmonogram, výčet jednotlivých etap a jejich časový průběh), **jeho rozpočet, resp. výše jednotlivých etap**

Projekt bude realizován v letech 2008 – 2010.

1. etapa – rok 2008: výstavba sportoviště se zastřešením, náklady cca 9 mil. Kč
2. etapa – rok 2009: výstavba obslužného objektu, náklady cca 9 mil. Kč
3. etapa – rok 2009/2010: úprava parkovacích ploch, tribuny pro diváky a další, náklady cca 2 mil. Kč.

Financování:

1. etapa – dotace 5 mil. Kč, vlastní zdroje 4 mil. Kč
2. etapa – dotace ROP SV (překlenovací bankovní úvěr na předfinancování výdajů)
3. etapa – dotace ROP SV (překlenovací bankovní úvěr na předfinancování výdajů).

11. Finanční rámec (struktura financování) projektu

	částka (v tis.Kč.)	podíl (v %)
Předpokládané náklady projektu	20 000	100 %
z toho vlastní zdroje žadatele	1 500	7,5 %
předpokládaná dotace z veřejných zdrojů	18 500	92,5 %
další zdroje ...		0 %

12. Podkladové materiály (územní rozhodnutí, stavební povolení, rozhodnutí zastupitelstva aj.)

Druh vyžadované dokumentace k projektu	připravena	nutno zpracovat	schválena/ vydána	nutno schválit
Projektová dokumentace k územnímu řízení	X			
Pravomocné územní rozhodnutí			X	
Projektová dokumentace ke stavebnímu povolení		X		
Pravomocné stavební rozhodnutí				X
Projektová žádost do ROP SV		X		

13. Možnost financování z operačních programů v program. období 2007 - 2013

Regionální operační program NUTS II Severovýchod,
prioritní osa 2 – Rozvoj městských a venkovských oblastí,
oblast podpory 2.3 – Rozvoj venkova.

14. Návaznost na Integrovaný plán rozvoje (vymezení prioritní osy, oblasti podpory a indikátorů, které projekt naplňuje)

Prioritní osa 1. Cestovní ruch a volný čas,
podpory D. Infrastruktura pro volnočasové aktivity,
nových a zrekonstruovaných sportovně rekreačních zařízení celkem

Oblast
Indikátor: Počet

15. Soulad s dalšími rozvojovými strategiemi (Strategie rozvoje KH kraje, Strategie rozvoje území ...)

Strategie rozvoje Královéhradeckého kraje:

Prioritní oblast 4. Infrastruktura,

Specifický cíl e) Rozvoj infrastruktury v oblastech školství, vzdělávání, zdravotnictví, sociálních věcí, volnočasových aktivit a ostatní občanské vybavenosti

Strategie rozvoje území Broumovska:

Strategická oblast C. Kvalita života,

C1. Rozvoj kvalitativních stránek života občanů

Specifický cíl

PROJEKTOVÁ FIŠE č.8

1. Předběžný název projektu

Cyklotrasa v Teplicích nad Metují

2. Nositel projektu (realizátor projektu)

Město Teplice nad Metují, Rooseveltova 15, 549 57 Teplice nad Metují

3. Místo realizace projektu

Teplice nad Metují

4. Kontaktní osoba

Milan Brandejs, starosta města, e-mail: starosta@teplicenadmetuji.cz, telefon: 491 581 204.

5. Předpokládání partnerů projektu (partneři a spolupracující organizace, podílející se na přípravě a realizaci projektu)

Bude upřesněno

6. Současný stav (zdůvodnění potřeby projektu)

Cyklotrasa č. 22 vede v současnosti v některých částech města po silnici III. třídy. Pro cyklo dopravu je současný stav komunikace z hlediska bezpečnosti nevyhovující, řešením je její odklonění mimo dosah projíždějících aut.

7. Celkový záměr projektu (co je obsahem, předmětem projektu)

Záměrem projektu je vybudovat nový úsek a rekonstruovat místní komunikaci pro cyklo dopravu v trase z místní části Kamenec po místní část Bučnice (cyklotrasa č.22).

8. Cíl projektu (co bude výsledkem, co vznikne, co se zajistí...)

Cílem projektu je odklon cyklistů ze silnice III.třídy a tím zvýšení bezpečnosti uživatelů cyklotrasy č.22 v turisticky atraktivní lokalitě Adršpašsko-teplických skal a okolí.

9. Další důsledky realizace projektu (hmotné i nehmotné efekty pro žadatele, cílovou skupinu, obec, regionu...)

Uživatelé cyklotrasy – místní obyvatelé, sportovci a turisté - získají nový bezpečný úsek, město lepší vzhled místní komunikace.

10. Doba trvání projektu (zjednodušený harmonogram, výčet jednotlivých etap a jejich časový průběh) jeho rozpočet, resp. výše jednotlivých etap

Projekt bude realizován v letech 2009 – 2010.
Financování: dotace ROP SV (překlenovací bankovní úvěr na předfinancování výdajů).

11. Finanční rámec (struktura financování) projektu

	částka (v tis.Kč.)	podíl (v %)
Předpokládané náklady projektu	5 000	100 %
z toho vlastní zdroje žadatele	375	7,5 %
předpokládaná dotace z veřejných zdrojů	4 625	92,5 %
další zdroje ...		0 %

12. Podkladové materiály (územní rozhodnutí, stavební povolení, rozhodnutí zastupitelstva aj.)

Druh vyžadované dokumentace k projektu	připravena	nutno zpracovat	schválena/ vydána	nutno schválit
Projektová dokumentace k územnímu řízení	X			
Pravomocné územní rozhodnutí			X	
Projektová dokumentace ke stavebnímu povolení		X		
Pravomocné stavební rozhodnutí				X
Projektová žádost do ROP SV		X		

13. Možnost financování z operačních programů v program. období 2007 - 2013

Regionální operační program NUTS II Severovýchod,
prioritní osa 1 – Rozvoj dopravní infrastruktury,
oblast podpory 1.2 – Podpora projektů zlepšujících dopravní obslužnost území.

14. Návaznost na Integrovaný plán rozvoje (vymezení prioritní osy, oblasti podpory a indikátorů, které projekt naplňuje)

Prioritní osa 2. Doprava,
podpory B. Rozvoj infrastruktury pro cyklistickou dopravu,
nově vybudovaných a zrekonstruovaných cyklostezek celkem

Oblast
Indikátor: Délka

15. Soulad s dalšími rozvojovými strategiemi (Strategie rozvoje KH kraje, Strategie rozvoje území ...)**Strategie rozvoje Královéhradeckého kraje:**

Prioritní oblast 4. Infrastruktura,
Specifický cíl f) Modernizace a zvyšování kapacit infrastruktury cestovního ruchu

Strategie rozvoje území Broumovska:

Strategická oblast B. Dopravní a technická infrastruktura, podnikání,
Specifický cíl B3. Podpora rozvoje cyklistické infrastruktury

PROJEKTOVÁ FIŠE č.9

1. Předběžný název projektu

Vybudování kanalizace v lokalitě Horní Teplice

2. Nositel projektu (realizátor projektu)

Město Teplice nad Metují, Rooseveltova 15, 549 57 Teplice nad Metují

3. Místo realizace projektu

Teplice nad Metují

4. Kontaktní osoba

Milan Brandejs, starosta města, e-mail: starosta@teplicenadmetuji.cz, telefon: 491 581 204.

5. Předpokládání partnerů projektu (partneři a spolupracující organizace, podílející se na přípravě a realizaci projektu)

VAK (provozovatel)

6. Současný stav (zdůvodnění potřeby projektu)

Horní Teplice, místní část města Teplice nad Metují, nejsou napojeny na stokový systém města sloužící veřejné potřebě. Současný stav je tedy nevyhovující z hlediska řešení znečištění vod z komunálních zdrojů, neboť Horní Teplice nejsou napojeny ani na ČOV.

7. Celkový záměr projektu (co je obsahem, předmětem projektu)

Záměrem projektu je rozšíření kanalizační sítě v lokalitě Horní Teplice, tedy vybudování nových větví kanalizace napojených na současnou, svedenou do stávající ČOV.

8. Cíl projektu (co bude výsledkem, co vznikne, co se zajistí...)

Cílem projektu je zlepšení infrastruktury města zajišťující odkanalizování místní části Horní Teplice. Rozšířením a zkvalitněním systému sloužícího k odvádění a čištění odpadních vod dojde ke snížení znečištění povrchových vod z komunálních zdrojů.

9. Další důsledky realizace projektu (hmotné i nehmotné efekty pro žadatele, cílovou skupinu, obec, regionu...)

Realizací projektu dojde ke splnění požadavků na ochranu životního prostředí, především k naplňování směrnice Rady 91/271/EHS o čištění městských odpadních vod.

10. Doba trvání projektu (zjednodušený harmonogram, výčet jednotlivých etap a jejich časový průběh) jeho rozpočet, resp. výše jednotlivých etap

Projekt bude realizován v letech 2009 – 2010.
Financování: dotace OP ŽP (překlenovací bankovní úvěr na předfinancování výdajů).

11. Finanční rámec (struktura financování) projektu

	částka (v tis.Kč.)	podíl (v %)
Předpokládané náklady projektu	15 000	100 %
z toho vlastní zdroje žadatele	2 250	15 %
předpokládaná dotace z veřejných zdrojů	12 750	85 %
další zdroje ...		0 %

12. Podkladové materiály (územní rozhodnutí, stavební povolení, rozhodnutí zastupitelstva aj.)

Druh vyžadované dokumentace k projektu	připravena	nutno zpracovat	schválena/ vydána	nutno schválit
Projektová dokumentace k územnímu řízení	X			
Pravomocné územní rozhodnutí				X
Projektová dokumentace ke stavebnímu povolení		X		
Pravomocné stavební rozhodnutí				X
Projektová žádost do OP ŽP		X		

13. Možnost financování z operačních programů v program. období 2007 - 2013

Operační program životní prostředí,
prioritní osa 1 – Zlepšování vodohospodářské infrastruktury a snižování rizika povodní,
oblast podpory 1.1 – Snižování znečištění vod,
podoblast 1.1.1 – Snižování znečištění z komunálních zdrojů.

14. Návaznost na Integrovaný plán rozvoje (vymezení prioritní osy, oblasti podpory a indikátorů, které projekt naplňuje)

Prioritní osa 4. Infrastruktura a životní prostředí,
Oblast podpory A. Investice do vodohospodářské infrastruktury,
obyvatel nově připojených na vodovod a kanalizaci

Indikátor: Počet

15. Soulad s dalšími rozvojovými strategiemi (Strategie rozvoje KH kraje, Strategie rozvoje území ...)

Strategie rozvoje Královéhradeckého kraje:

Prioritní oblast 4. Infrastruktura,
Specifický cíl a) Zkvalitnění a rozvoj technické a podnikatelské infrastruktury

Strategie rozvoje území Broumovska:

Strategická oblast B. Dopravní a technická infrastruktura, podnikání,
Specifický cíl B1. Dostavba technické a dopravní infrastruktury - dosud limitujícího faktoru rozvoje podnikání v regionu

PROJEKTOVÁ FÍŠE č.10

1. Předběžný název projektu

Rekonstrukce Chaty pod Korunou

2. Nositel projektu (realizátor projektu)

Obec Martínkovice, čp. 186, 549 73 Martínkovice

3. Místo realizace projektu

Objekt se nachází v okrajové části obce na úpatí Broumovských stěn. Nachází se na parcelách č. 333 a č. 1183/3 v katastrálním území Martínkovice. Chata leží na nové cyklotrase Otovice – Martínkovice č. 4303, blízko křižovatky s cyklotrasami č. 4001 a 4004.

4. Kontaktní osoba

Ing. Jaromír Jirka, starosta obce, e-mail: jirka@martinkovice.cz, telefon: 491 528 166.

5. Předpokládání partnerů projektu (partneři a spolupracující organizace, podílející se na přípravě a realizaci projektu)

Místní spolky a organizace (hasiči, myslivci, sportovní oddíly...).

6. Současný stav (zdůvodnění potřeby projektu)

Chata pod Korunou je dřevěná budova postavená ve 30. letech minulého století, původně jako tělocvična pro místní dělnický spolek. V současné době je objekt i pozemky ve vlastnictví obce a celý areál, včetně venkovního posezení, hřiště a houpaček pro děti, je využíván pro pořádání kulturních a sportovních akcí. Stávající objekt Chaty pod Korunou je dřevěné nosné trámkové konstrukce s jednostranným obitím prkny bez zateplení a slouží k sezónnímu využívání. Jedná se o přízemní nepodsklepený objekt se sedlovou střechou a s přístavbou přízemní provozní části u levého štítu objektu. Hlavní část objektu je restaurační část s výčepem pod galerií, která slouží pro občerstvení návštěvníků. Vedle hlavního objektu je přístavba skladu a objektu suchých záchodů. Na restaurační část u levého štítu je přistavěna kuchyň a sklady.

Stávající dispoziční řešení a vybavení objektu nevyhovuje současným požadavkům jak návštěvníků, tak hygienickým předpisům pro občerstvení, a proto je záměrem projektu odstranit veškeré závady, které jsou v rozporu s platnými předpisy. Navrhované stavební úpravy a přístavba objektu řeší požadavky na zajištění bezproblémového provozu jak z hlediska hygienických předpisů, tak i z hlediska ochrany životního prostředí.

7. Celkový záměr projektu (co je obsahem, předmětem projektu)

Záměrem projektu je provést přístavbu stávající budovy Chaty pod Korunou, konkrétně rozšířit kuchyň, rekonstruovat a rozšířit sociálního zázemí, vybudovat čističku odpadních vod a inženýrské sítě, parkoviště a zpevnit přístupové komunikace.

Chata bude i nadále sloužit jako zázemí k výletům turistů, návštěvníkům společenských akcí, ale i žákům místní školy a dětem z mateřské školy. Pro všechny bude zajištěno poskytování jednoduchého občerstvení. Provoz je a bude sezónní, od počátku května do konce září, převážně o víkendech.

8. Cíl projektu (co bude výsledkem, co vznikne, co se zajistí...)

Cílem projektu je vytvořit kvalitní jednoduché zázemí pro turisty a účastníky společenských a sportovních akcí v turistické oblasti – východní části Broumovských stěn.

9. Další důsledky realizace projektu (hmotné i nehmotné efekty pro žadatele, cílovou skupinu, obec, regionu...)

Návštěvníci regionu, místní spolky a obec získají šetrně rekonstruovaný a rozšířený objekt z 30. let minulého století. Obec naváže na tradice společenských a sportovních akcí pořádaných v Chatě pod korunou a jejím okolí. Řada akcí má regionální význam, často se jich účastní návštěvníci z blízkého Polska.

10. Doba trvání projektu (zjednodušený harmonogram, výčet jednotlivých etap a jejich časový průběh), **jeho rozpočet, resp. výše jednotlivých etap**

Projekt bude realizován v letech 2009 – 2010.

1. etapa – rok 2009: rekonstrukce kuchyně, náklady cca 3 mil. Kč
2. etapa – rok 2010: výstavba sociálního zařízení, ČOV, přílehlé komunikace, náklady cca 4,5 mil. Kč.

Financování:

1. etapa – dotace ROP SV (překlenovací bankovní úvěr na předfinancování výdajů)
2. etapa – dotace ROP SV (překlenovací bankovní úvěr na předfinancování výdajů).

11. Finanční rámec (struktura financování) projektu

	částka (v tis.Kč.)	podíl (v %)
Předpokládané náklady projektu	7500	100 %
z toho vlastní zdroje žadatele	563	7,5 %
předpokládaná dotace z veřejných zdrojů	6937	92,5 %
další zdroje ...		0 %

12. Podkladové materiály (územní rozhodnutí, stavební povolení, rozhodnutí zastupitelstva aj.)

Druh vyžadované dokumentace k projektu	připravena	nutno zpracovat	schválena/ vydána	nutno schválit
Projektová dokumentace k územnímu řízení	X			
Pravomocné územní rozhodnutí			X	
Projektová dokumentace ke stavebnímu povolení	X			
Pravomocné stavební rozhodnutí				X
Projektová žádost do ROP SV		X		

13. Možnost financování z operačních programů v program. období 2007 - 2013

Regionální operační program NUTS II Severovýchod,
prioritní osa 3 – Cestovní ruch,
oblast podpory 3.1 – Rozvoj základní infrastruktury a doprovodných aktivit v oblasti cestovního ruchu.

14. Návaznost na Integrovaný plán rozvoje (vymezení prioritní osy, oblasti podpory a indikátorů, které projekt naplňuje)

Prioritní osa 1. Cestovní ruch a volný čas,

Oblast podpory A. Rozšíření nabídky ubytovacích a stravovacích kapacit v regionu,
Indikátor: Počet nových a zrekonstruovaných sportovně rekreačních zařízení celkem

15. Soulad s dalšími rozvojovými strategiemi (Strategie rozvoje KH kraje, Strategie rozvoje území ...)

Strategie rozvoje Královéhradeckého kraje:

Prioritní oblast 4. Infrastruktura,
Specifický cíl f) Modernizace a zvyšování kapacit infrastruktury cestovního ruchu

Strategie rozvoje území Broumovska:

Strategická oblast A. Kulturní a přírodní potenciál, Specifický cíl
A3. Využití přírodních a kulturních hodnot a dědictví Broumovska pro rozvoj cestovního ruchu a rekreace

SEZNAM ČLENŮ PRACOVNÍ SKUPINY

viz samostatná příloha